

## Nouvelles données sur les diptères syrphides (Diptera, Syrphidae) du département du Loir-et-Cher (F - 41)

Cyrille DUSSAIX\*, Axel SSYMANK\*\* & Anne VALLET\*\*\*

**Résumé.** - Les premières rencontres de terrain des membres du forum Diptera-Syrphidae (29 au 31 mai 2004), ont permis d'établir une liste de 63 espèces de syrphes du département du Loir-et-Cher.

**Mots-clés.** - Département du Loir-et-Cher ; Faune régionale ; Syrphidae ; Visites de fleurs.

**Summary.** - Following the first field-meeting of members of the Diptera-Forum Syrphidae (May 29th to 31rd 2004) a preliminary check list of 63 species of the Department "Loir-et-Cher" in France was established.

**Key words.** - Loir-et-Cher ; Regional fauna ; Syrphidae ; Flower-visiting.

### INTRODUCTION

Seules 3 espèces de Syrphidae étaient mentionnées dans la littérature comme présentes en Loir-et-Cher [SARTHOU & MONTEIL, 2006]. Les premières rencontres de terrain du Forum Diptera-Syrphidae ont permis d'augmenter sensiblement la liste des syrphidés présents dans ce département. Elles se sont déroulées du 29 au 31 mai 2004 sur trois sites différents.

### MÉTHODE ET LISTE DES BIOTOPES

Au cours des sorties, les observations directes et les captures au filet ont permis la récolte des données présentées dans cet article ; les informations ont été notées en suivant des protocoles de terrain établis par avance [SSYMANK, 1999]. Ces protocoles consistent à récolter et/ou à noter sur une distance définie entre 10 à 100 m pour un biotope particulier les syrphes rencontrés.

Lors de ces observations, l'activité de butinage des syrphes, les espèces de plantes en fleurs et les conditions météorologiques sont mentionnées

Par ailleurs, un piège d'interception de type Malaise a été monté et quelques cuvettes jaunes ont été mises en place (uniquement sur le site B) principalement à but pédagogique.

La nomenclature des Syrphidae utilisée dans cet article fait référence aux travaux de SPEIGHT [2007].

Les descriptions des biotopes ont été réalisées par Axel Ssymank lors des sorties. Les numéros des sites correspondent à ceux de sa base de données. Ils sont indiqués sur les étiquettes pour les insectes placés dans la collection de référence. Un document plus complet (navette\_41) peut-être demandé pour consultation.

### SITE DU CONSERVATOIRE DU PATRIMOINE NATUREL DE LA RÉGION CENTRE DE "ILE DE LA FOLIE", CHAUMONT-SUR-LOIRE (VISITE LE 30/05/04)

Il s'agit d'une forêt alluviale située en rive gauche de la Loire en aval de la commune. Les essences dominantes sont le chêne (*Quercus robur*), les peupliers (*Populus* sp.) et localement le

robinier (*Robinia pseudoacacia*) dans les parties les plus hautes. A proximité immédiate de la Loire se trouvent d'importants bancs de sable et de cailloux avec quelques saules (*Salix* sp.), des broussailles de ronces (*Rubus caesius*), du Cresson jaune (*Rorippa amphibia*) et de l'Alysson blanc (*Berteroa incana*). Le long du fleuve on peut observer des petites pelouses inondées et des zones de Baldingère (*Phalaris arundinacea*), témoignant des changements du niveau de l'eau. Dans la forêt, s'ouvrent plusieurs grandes clairières, dont la végétation herbacée était parsemée de panicaut vulgaire et de quelques gros troncs de chênes et de peupliers tombés au sol.

- N° 5491 : Forêt alluviale relativement ouverte avec du Cerfeuil penché (*Chaerophyllum temulum*) en pleine fleur et du Gratteron (*Galium aparine*) (observations de 10h30-11h30, sur environ 100 m).

- N° 5491a : Même lieu, observations de 12h00 à 12h30.

- N° 5492 : Bord de Loire, au pied d'un banc de sable avec du Cresson jaune (*Rorippa amphibia*) en pleine fleur, un peu de Barbarée intermédiaire (*Barbarea intermedia*), du Plantain lanceolé (*Plantago lanceolata*) et quelques lianes d'Aristolochie (*Aristolochia clematidis*). On trouve également du Bident (*Bidens* cf. *tripartita*) qui n'est pas encore bien développé, tout près des zones de Baldingère (*Phalaris arundinacea*) (observa-



**Photo 1.** - Site du Conservatoire du Patrimoine Naturel de la Région Centre "Ile de la Folie", Chaumont-sur-Loire (Cliché Axel Ssymank)

\*72 avenue Paul-Louis Jacques, F-72000 Le Mans ; cyrille.dussaix@orange.fr

\*\*Falkenweg 6, D-53343 Wachtberg ; SsymankA@t-online.de

\*\*\*14 rue Bailly, F-54000 Nancy ; avallet@club-internet.fr

tions de 11h45 à 12h15, sur environ 100 m).

– N° 5493 : Banc de sable au bord de la Loire avec pour végétation basse de l'Alysson blanc (*Bertorea incana*) et de l'Euphorbe esule (*Euphorbia esula*) qui étaient en pleine floraison. On trouvait également quelques petits arbustes de Saules (*Salix spec.*) et du Peuplier (*Populus spec.*) de moins de 2,5 m de hauteur (observations de 11h30 à 11h45).

– N° 5494 : Parcours dans la forêt avec beaucoup d'observations de syrphes butinant sur du Cerfeuil penché (*Chaerophyllum temulum*) et des syrphes liés au bois mort *Temnostoma bombylans* et *T. vespiforme* sur des troncs de chênes (observations de 13h30 à 15h00).

#### RÉSERVE NATURELLE "GRAND PIERRE ET VITAIN", MAROLLES (VISITE DU 29/05/04)

La réserve est située en Beauce, au nord de Blois. Elle est composée d'un ensemble de pelouses calcicoles xérophiles avec des dalles de calcaire apparentes (Mesobromion). Elle est recoupée à l'ouest par un petit affluent de la Loire, la Cisse, et d'une vallée sèche. Ainsi, la réserve abrite une mosaïque d'autres habitats : rivière, marais, boisements divers avec des lisières mésophiles. Les boisements ont pour essence dominante le Chêne pubescent (*Quercus pubescens*) associé en sous-étage au Buis (*Buxus sempervirens*).

N° 5486 : Lisière mésophile le long des boisements. Les arbustes en fleurs de cette lisière sont la Rose des chiens (*Rosa canina*), le Fusain d'Europe (*Euonymus europaeus*) et le Sureau noir (*Sambucus nigra*) ; la strate herbacée de la lisière de la forêt avait plusieurs plantes en fleur : la Renoncule rampante (*Ranunculus repens*), la Benoite (*Geum urbanum*), le Gaillet croisettes (*Cruciata laevipes*), la Véronique petit-chêne (*Veronica chamaedrys*), la Patience des bois (*Rumex sanguinea*), l'Ortie (*Urtica dioica*) et le Paturin commun (*Poa trivialis*) (observations de 11h30 à 12h15 sur environ 100 m).

– N° 5486a : Observations le long du parcours à travers la réserve.

– N° 5487 : Broussailles xérophiles avec du Buis (*Buxus sempervirens*), de l'Aubépine (*Crataegus monogyna*), du Prunellier (*Prunus spinosa*) et du Cornouiller (*Cornus sanguinea*) en bordure des pelouses calcaires. Observations sur les premières fleurs de Cornouiller sanguin (durée des investigations : 15 min.).

– N° 5488 : Bordure de la forêt mésophile, observations pendant le parcours.

– N° 5489 : Forêt à Chênes pubescents, sous-bois de buis (*Buxus sempervirens*) et du Bois de Sainte-Lucie (*Prunus mahaleb*) ; plantes en fleur : l'Hippocrépide en ombelle (*Hippocrepis comosa*) et à l'ombre l'orchidée *Platanthera bifolia* (2 heures 30 d'observations l'après-midi, très chaud).

– N° 5490 : Marolles, au milieu du village (hors de la réserve), petit espace avec des iris plantés où volaient de nombreux de petits *Eumerus tuberculatus* avec observation d'acouplements sur les feuilles d'iris.

#### ÉTANG DE MALZONÉ, NEUNG-SUR-BEUVRON (VISITE LE 31/05/04)

Cet étang de 42 hectares appartient à l'Office National de la Chasse et de la Faune Sauvage. Il a été acquis dans le but de constituer une réserve ornithologique.

En queue d'étang, un pâturage avec des chevaux de race

Tarpan présente une végétation de prairie humide avec notamment des renoncules (*Ranunculus flammula*, *Ranunculus sceleratus*), du Lychnis, (*Lychnis flos-cuculi*), du Vulpin genouillé, (*Alopecurus geniculatus*) et le Scirpe des marais, (*Eleocharis palustris*).

Le site est entouré de forêts de chênes sur sol acide avec du Chèvrefeuille (*Lonicera periclymenum*) et *Erica sp.* typique du climat subatlantique. Quelques gros arbres sur talus témoignent d'un usage anciennement agricole. Ils sont potentiellement intéressants pour les espèces saproxylophages mais une recherche des larves dans les cavités inondées n'a rien donné. (observation de 10 h 45 à 11 h 45).

N° 5495: Etang eutrophe avec des massettes (*Typha latifolia*), des Iris (*Iris pseudacorus*) et un peu de Phragmites (*Phragmites australis*). (observation de 10 h 45 à 11 h 45).

En raison de la pluie et d'une température de 15°C, très peu d'insectes ont été observés

## RÉSULTATS

### LISTE DES ESPÈCES DE SYRPHES

La liste des 61 espèces de syrphes observées est donnée par le Tableau 1 en fonction des sites.

|    | Genre                  | Espèce               | Communes           |                   |
|----|------------------------|----------------------|--------------------|-------------------|
| 1  | <i>Anasimyia</i>       | <i>interpuncta</i>   |                    | Marolles          |
| 2  | <i>Anasimyia</i>       | <i>transfiga</i>     | Chaumont-sur-Loire |                   |
| 3  | <i>Brachypya</i>       | <i>scutellaris</i>   | Chaumont-sur-Loire |                   |
| 4  | <i>Brachypalpoidea</i> | <i>lentus</i>        | Chaumont-sur-Loire |                   |
| 5  | <i>Cheilosia</i>       | <i>albitarsis</i>    |                    | Marolles          |
| 6  | <i>Cheilosia</i>       | <i>barbata</i>       | Chaumont-sur-Loire |                   |
| 7  | <i>Cheilosia</i>       | <i>flavipes</i>      |                    | Marolles          |
| 8  | <i>Cheilosia</i>       | <i>mutabilis</i>     | Chaumont-sur-Loire |                   |
| 9  | <i>Cheilosia</i>       | <i>ragana</i>        | Chaumont-sur-Loire |                   |
| 10 | <i>Cheilosia</i>       | <i>scutellata</i>    | Chaumont-sur-Loire | Marolles          |
| 11 | <i>Cheilosia</i>       | <i>variabilis</i>    | Chaumont-sur-Loire |                   |
| 12 | <i>Cheilosia</i>       | <i>vulpina</i>       | Chaumont-sur-Loire |                   |
| 13 | <i>Chrysotoxum</i>     | <i>cautum</i>        | Chaumont-sur-Loire | Marolles          |
| 14 | <i>Chrysotoxum</i>     | <i>elegans</i>       |                    | Marolles          |
| 15 | <i>Chrysotoxum</i>     | <i>festivum</i>      | Chaumont-sur-Loire | Marolles          |
| 16 | <i>Chrysotoxum</i>     | <i>vernale</i>       | Chaumont-sur-Loire |                   |
| 17 | <i>Chrysotoxum</i>     | <i>vernalis</i>      |                    | Marolles          |
| 18 | <i>Dasyrphus</i>       | <i>albostrigatus</i> | Chaumont-sur-Loire |                   |
| 19 | <i>Episyrphus</i>      | <i>diaphanus</i>     | Chaumont-sur-Loire |                   |
| 20 | <i>Episyrphus</i>      | <i>elegans</i>       | Chaumont-sur-Loire | Marolles          |
| 21 | <i>Episyrphus</i>      | <i>balteatus</i>     | Chaumont-sur-Loire | Marolles          |
| 22 | <i>Fristalis</i>       | <i>repulchralis</i>  | Chaumont-sur-Loire | Neung-sur-Beuvron |
| 23 | <i>Fristalis</i>       | <i>abruensis</i>     | Chaumont-sur-Loire |                   |
| 24 | <i>Fristalis</i>       | <i>arbustorum</i>    | Chaumont-sur-Loire | Marolles          |
| 25 | <i>Fristalis</i>       | <i>interrupta</i>    |                    | Marolles          |
| 26 | <i>Fristalis</i>       | <i>intricata</i>     |                    | Neung-sur-Beuvron |
| 27 | <i>Fristalis</i>       | <i>pernix</i>        | Chaumont-sur-Loire |                   |
| 28 | <i>Fristalis</i>       | <i>picea</i>         |                    | Marolles          |
| 29 | <i>Fristalis</i>       | <i>tenax</i>         | Chaumont-sur-Loire | Marolles          |
| 30 | <i>Eumerus</i>         | <i>funeralis</i>     |                    | Marolles          |
| 31 | <i>Eumerus</i>         | <i>corollae</i>      | Chaumont-sur-Loire | Marolles          |
| 32 | <i>Ferdinandea</i>     | <i>cuprea</i>        |                    | Marolles          |
| 33 | <i>Helophilus</i>      | <i>pendulus</i>      |                    | Marolles          |
| 34 | <i>Melanostoma</i>     | <i>mellinum</i>      | Chaumont-sur-Loire |                   |
| 35 | <i>Melanostoma</i>     | <i>scalare</i>       | Chaumont-sur-Loire |                   |
| 36 | <i>Meliscavea</i>      | <i>auricollis</i>    | Chaumont-sur-Loire | Marolles          |
| 37 | <i>Meliscavea</i>      | <i>cinctella</i>     |                    | Marolles          |
| 38 | <i>Meronon</i>         | <i>clavipes</i>      | Chaumont-sur-Loire |                   |
| 39 | <i>Merodon</i>         | <i>equestris</i>     | Chaumont-sur-Loire | Marolles          |
| 40 | <i>Mesembrius</i>      | <i>pygmaeus</i>      |                    | Neung-sur-Beuvron |
| 41 | <i>Myathropa</i>       | <i>florae</i>        | Chaumont-sur-Loire | Marolles          |
| 42 | <i>Orthoneura</i>      | <i>nobilis</i>       | Chaumont-sur-Loire |                   |

|    |                      |                     |                    |          |                    |
|----|----------------------|---------------------|--------------------|----------|--------------------|
| 43 | <i>Paragus</i>       | <i>pecciolii</i>    | Chaumont-sur-Loire |          |                    |
| 44 | <i>Parhelophilus</i> | <i>frutetorum</i>   |                    | Marolles |                    |
| 45 | <i>Pipiza</i>        | <i>noctiluca</i>    | Chaumont-sur-Loire |          |                    |
| 46 | <i>Pipizella</i>     | <i>annulata</i>     | Chaumont-sur-Loire |          |                    |
| 47 | <i>Pipizella</i>     | <i>viduata</i>      | Chaumont-sur-Loire | Marolles |                    |
| 48 | <i>Pipizella</i>     | <i>virens</i>       | Chaumont-sur-Loire |          |                    |
| 49 | <i>Rhingia</i>       | <i>campestris</i>   | Chaumont-sur-Loire |          |                    |
| 50 | <i>Sphaerophoria</i> | <i>scripta</i>      | Chaumont-sur-Loire | Marolles | Ncuing-sur-Beuvron |
| 51 | <i>Syrpita</i>       | <i>pipens</i>       | Chaumont-sur-Loire | Marolles |                    |
| 52 | <i>Syrphus</i>       | <i>nitripennis</i>  | Chaumont-sur-Loire | Marolles |                    |
| 53 | <i>Temnostoma</i>    | <i>bombylans</i>    | Chaumont-sur-Loire | Marolles |                    |
| 54 | <i>Temnostoma</i>    | <i>vespiforme</i>   | Chaumont-sur-Loire |          |                    |
| 55 | <i>Tropidia</i>      | <i>scita</i>        |                    | Marolles |                    |
| 56 | <i>Volucella</i>     | <i>bombylans</i>    | Chaumont-sur-Loire | Marolles |                    |
| 57 | <i>Volucella</i>     | <i>inflata</i>      | Chaumont-sur-Loire |          |                    |
| 58 | <i>Volucella</i>     | <i>pellucens</i>    | Chaumont-sur-Loire | Marolles |                    |
| 59 | <i>Xanthogyna</i>    | <i>pedissequana</i> | Chaumont-sur-Loire |          |                    |
| 60 | <i>Xylota</i>        | <i>signis</i>       | Chaumont-sur-Loire | Marolles |                    |
| 61 | <i>Xylota</i>        | <i>sylvanum</i>     | Chaumont-sur-Loire |          |                    |

Tableau 1. - Liste des espèces de syrphes par site.

OBSERVATIONS DES FLEURS VISITÉES PAR LES SYRPHIDÉS

159 visites de fleurs ont été enregistrées sur 17 plantes différentes (Tab. 2) par 39 espèces de Syrphes. La plupart des visites de fleurs a été enregistrée sur trois plantes seulement : le Cerfeuil penché (*Chaerophyllum temulum*) avec 26% des visites observées suivi par le Cresson jaune (*Rorippa amphibia*) avec 21 % et le Gaillet croisette (*Cruciata laevipes*) avec 18% des visites observées.

|                                    | A         | B        | C         | D        | E        | F        | G        | H        | I        | J        | K        | L        | M        | N         | O        | P        | Total      |
|------------------------------------|-----------|----------|-----------|----------|----------|----------|----------|----------|----------|----------|----------|----------|----------|-----------|----------|----------|------------|
| <i>Anasimyia interpuncta</i>       |           |          |           |          |          |          |          |          |          |          |          |          | 1        |           |          |          | 1          |
| <i>Anasimyia transfuga</i>         | 1         |          |           |          |          |          |          |          |          |          |          |          |          |           |          |          | 1          |
| <i>Brachyopa scutellari</i>        | 4         |          |           |          |          |          |          |          |          |          |          |          |          |           |          |          | 4          |
| <i>Cheilosia albicaris</i>         |           |          |           |          |          |          |          |          |          |          |          |          | 5        |           |          |          | 5          |
| <i>Cheilosia barbata</i>           | 6         |          |           |          |          |          |          |          |          |          |          |          |          |           |          |          | 6          |
| <i>Cheilosia mutabilis</i>         | 4         |          |           |          |          |          |          |          |          |          |          |          |          |           |          |          | 4          |
| <i>Cheilosia papirna</i>           | 1         |          |           |          |          |          |          |          |          |          |          |          |          |           |          |          | 1          |
| <i>Cheilosia scutellari</i>        | 1         |          |           |          |          |          |          |          |          |          |          |          | 1        |           |          |          | 2          |
| <i>Cheilosia viciae</i>            | 1         |          |           |          |          |          |          |          |          |          |          |          |          |           |          |          | 1          |
| <i>Cheilosia vulpina</i>           | 1         |          |           |          |          |          |          |          |          |          |          |          |          |           |          |          | 1          |
| <i>Chrysotoxum caucanum</i>        |           |          | 1         |          |          |          |          |          |          |          |          |          | 2        |           |          |          | 3          |
| <i>Chrysotoxum festinum</i>        | 2         |          |           |          |          |          |          |          |          |          |          |          |          |           |          |          | 2          |
| <i>Dasyrhyphus albivittatus</i>    | 1         |          |           |          |          |          |          |          |          |          |          |          |          |           |          |          | 1          |
| <i>Eristalis diaphana</i>          | 1         |          |           |          |          |          |          |          |          |          |          |          |          |           |          |          | 1          |
| <i>Pipizyphus balteatus</i>        |           |          | 8         | 1        |          |          | 1        | 1        |          |          |          |          | 2        | 7         | 1        |          | 21         |
| <i>Eristalis scutellari</i>        |           |          |           |          |          |          |          |          |          |          |          |          |          |           |          | 1        | 1          |
| <i>Eristalis abusiva</i>           |           |          |           |          |          |          |          |          |          |          |          |          |          |           |          | 10       | 17         |
| <i>Eristalis arbuscularum</i>      | 1         | 1        |           |          |          |          |          |          |          |          |          |          |          |           |          |          | 2          |
| <i>Eristalis pernix</i>            | 1         |          |           |          | 2        |          |          |          |          |          |          |          |          |           |          |          | 3          |
| <i>Eristalis tenax</i>             |           | 3        |           |          |          |          |          |          |          |          |          |          |          |           |          | 1        | 4          |
| <i>Euphrasia corollata</i>         | 2         |          |           |          | 1        |          |          |          |          |          |          |          |          |           |          | 1        | 4          |
| <i>Ferdinandus cupreus</i>         |           |          |           |          |          |          |          |          |          | 2        |          |          |          |           |          |          | 2          |
| <i>Melanostoma mellissae</i>       |           |          |           |          |          |          |          |          |          |          |          |          |          |           |          | 1        | 1          |
| <i>Melissaeus auricollis</i>       | 2         |          | 20        | 1        |          |          |          |          | 2        | 7        |          |          | 1        | 1         |          |          | 35         |
| <i>Myathropa florea</i>            | 1         |          |           |          |          |          |          |          |          |          |          |          |          |           |          |          | 1          |
| <i>Oriboneura nobilis</i>          | 1         |          |           |          |          |          |          |          |          |          |          |          |          | 1         |          |          | 2          |
| <i>Paragus pecciolii</i>           | 1         |          |           |          |          |          |          |          |          |          |          |          |          |           |          |          | 1          |
| <i>Parhelophilus frutetorum</i>    |           | 1        |           |          |          |          |          |          |          |          |          |          |          |           |          |          | 1          |
| <i>Pipiza noctiluca</i>            | 1         |          |           |          |          |          |          |          |          |          |          |          |          |           |          |          | 1          |
| <i>Pipizella annulata</i>          | 2         |          |           |          |          |          |          |          |          |          |          |          |          |           |          |          | 2          |
| <i>Pipizella spec. femelle</i>     | 2         |          |           |          |          |          |          |          |          |          |          |          |          |           |          |          | 2          |
| <i>Pipizella viduata</i>           | 1         |          |           |          |          |          |          |          |          |          |          |          |          |           |          |          | 1          |
| <i>Rhingia campestris</i>          |           |          |           |          |          | 1        |          |          |          |          |          |          |          |           |          |          | 1          |
| <i>Sphaerophoria scripta</i>       | 1         |          |           |          |          |          |          |          |          |          | 2        |          |          | 3         |          |          | 6          |
| <i>Syrpita pipens</i>              |           |          |           |          | 2        |          |          |          |          |          |          |          |          | 5         |          |          | 10         |
| <i>Temnostoma bombylans</i>        |           |          |           |          |          |          |          |          |          |          |          |          |          |           |          | 1        | 1          |
| <i>Cheilosia verna</i>             | 1         |          |           |          |          |          |          |          |          |          |          |          |          |           |          |          | 1          |
| <i>Volucella inflata</i>           | 2         |          |           |          |          |          |          |          |          |          |          |          |          |           |          |          | 2          |
| <i>Volucella pellucens</i>         |           | 1        |           |          |          |          |          |          |          |          |          |          |          |           |          |          | 1          |
| <b>Total des visites par fleur</b> | <b>42</b> | <b>6</b> | <b>29</b> | <b>2</b> | <b>5</b> | <b>1</b> | <b>1</b> | <b>1</b> | <b>2</b> | <b>9</b> | <b>2</b> | <b>9</b> | <b>3</b> | <b>34</b> | <b>1</b> | <b>1</b> | <b>159</b> |
| <b>%</b>                           | <b>26</b> | <b>4</b> | <b>18</b> | <b>1</b> | <b>3</b> | <b>1</b> | <b>1</b> | <b>1</b> | <b>1</b> | <b>6</b> | <b>1</b> | <b>6</b> | <b>2</b> | <b>21</b> | <b>1</b> | <b>1</b> | <b>100</b> |
|                                    | <b>A</b>  | <b>B</b> | <b>C</b>  | <b>D</b> | <b>E</b> | <b>F</b> | <b>G</b> | <b>H</b> | <b>I</b> | <b>J</b> | <b>K</b> | <b>L</b> | <b>M</b> | <b>N</b>  | <b>O</b> | <b>P</b> |            |

DEGRÉ DE RARETÉ ET NOTES SUR QUELQUES ESPÈCES REMARQUABLES

Le tableau 3 donne la liste des espèces menacées au niveau français ou au niveau européen. Ces données sont tirées de la base syrfid [SARTHOU & MONTEIL, 2006]. Le degré de rareté est codé de la façon suivante :

- 1 = espèce à surveiller
- 2 = espèce en nette diminution
- 3 = espèce menacée d'extinction

| Genre                | Espèce             | d° rareté France | d° rareté Europe |
|----------------------|--------------------|------------------|------------------|
| <i>Anasimyia</i>     | <i>interpuncta</i> | 2                | 1                |
| <i>Anasimyia</i>     | <i>transfuga</i>   | 1                |                  |
| <i>Chrysotoxum</i>   | <i>elegans</i>     | 1                | 2                |
| <i>Chrysotoxum</i>   | <i>vernale</i>     | 1                |                  |
| <i>Chrysotoxum</i>   | <i>verralli</i>    | 3                | 2                |
| <i>Eristalis</i>     | <i>abusiva</i>     | 2                |                  |
| <i>Eristalis</i>     | <i>picea</i>       | 3                | 3                |
| <i>Merodon</i>       | <i>clavipes</i>    | 2                |                  |
| <i>Mesembrinus</i>   | <i>peregrinus</i>  | 2                | 2                |
| <i>Parhelophilus</i> | <i>frutetorum</i>  | 2                | 1                |
| <i>Temnostoma</i>    | <i>bombylans</i>   | 1                | 2                |
| <i>Temnostoma</i>    | <i>vespiforme</i>  | 1                | 1                |
| <i>Tropidia</i>      | <i>scita</i>       | 1                |                  |
| <i>Volucella</i>     | <i>inflata</i>     |                  | 1                |

Tableau 3. - Liste des espèces rares en France ou en Europe.

Deux espèces de cette liste sont menacées d'extinction au niveau français : *Chrysotoxum verralli* et *Eristalis picea*, cette dernière étant également menacée au niveau européen. Cinq espèces sont en nette diminution en France : *Anasimyia interpuncta*, *Eristalis abusiva*, *Merodon clavipes*, *Mesembrinus peregrinus* et *Parhelophilus frutetorum*.

Tableau 2. - Liste des fleurs visitées par les Syrphides. *Chaerophyllum temulum* : A ; *Cornus sanguinea* : B ; *Cruciata laevipes* : C ; *Euonymus europaeus* : D ; *Euphorbia esula* : E ; *Lamium maculatum* : F ; *Lychnis flos-cuculi* : G ; *Plantago lanceolata* : H ; *Poa trivialis* : I ; *Ranunculus acris* : J ; *Ranunculus flammula* : K ; *Ranunculus repens* : L ; *Ranunculus sceleratus* : M ; *Rorippa amphibia* : N ; *Rosa canina* : O ; *Sambucus nigra* : P.

Certaines espèces trouvées sont remarquables à différents titres :

- *Brachyopa scutellaris* (Photo 2) est un syrphé dont les larves vivent dans des blessures d'arbres. Cette espèce est donc associée aux forêts matures. Elle était abondante avec 11 observations dans la forêt alluviale de l'Île de la Folie. On pourra certainement trouver dans ce site d'autres espèces de *Brachyopa* et d'autres espèces de saproxylophages (Leg. A Ssymank)



Photo 2. - *Brachyopa scutellaris* mâle (cliché Cyrille Dussaix).

- *Merodon clavipes* (Photo 3) est une espèce qui est assez commune dans la région méditerranéenne [DIRICKX, 1994] mais qui se trouve ici à la limite de son aire de répartition avec des observations rares. La Loire pourrait servir de voie de migration (1 seul individu, Île de la Folie). (Leg. A. Vallet).

- *Mesembius peregrinus* (Photo 4) est un syrphé assez rare et en nette diminution dans la plus grande partie de l'Europe centrale et méridionale. L'espèce est d'après SPEIGHT [2007] souvent liée à des mares temporaires en zone alluviale («temporary pools in humid, seasonally-flooded, unimproved grassland and on alluvial floodplains in general»). Un seul individu a été observé dans le site C. (Leg. C. Dussaix).



Photo 3. - *Merodon clavipes* mâle (cliché Axel Ssymank).

## DISCUSSION

Pour ce département, la base de données interactives sur les observations des espèces de Diptera Syrphidae et Microdontidae de France [SARTHOU & MONTEIL, 2006] mentionne uniquement les trois espèces suivantes : *Eristalis lineata*, *Eumerus strigatus* et *Xylota sylvarum*. Ces mentions sont tirées de la publication de SPEIGHT [1996] sur les syrphes du centre de la France. Seulement, *Xylota sylvarum* a été revu. Ce travail a permis de rajouter 60 espèces pour ce département dont certaines espèces sont considérées «menacées d'extinction» d'après la base syrfid.

Nous profitons de cette publication pour mentionner la capture de *Ceriana conopsoides* le 17/06/2004 à Chaumont-sur-Loire sur l'Île de la Folie par C. Sallé. C'est également une espèce considérée comme "en nette régression" en France et en Europe d'après la base syrfid.

La liste des espèces connues de syrphes du département du Loir-et-Cher comporte maintenant 63 espèces. Pour la France, le dernier recensement (non publié) donne 513 espèces. Grâce à la grande diversité des biotopes de ces trois sites, ce premier inventaire apporte 60 espèces nouvelles, avec seulement quelques heures passées sur le terrain dont une journée dans de mauvaises conditions (pluie le 31/05/04). Cela permet toutefois de donner une première idée de la richesse faunistique notamment des sites de l'Île de la Folie et de Grand Pierre et Vitain. Le site de l'Île de la Folie pourrait certainement abriter plus de 80 espèces de Syrphes.

Avec cette liste provisoire du département, on aimerait encourager des recherches plus intensives car les syrphes à l'état adulte jouent un rôle très important comme pollinisateurs de plantes, et à l'état de larves pour environ 40% des espèces, assurent le contrôle des populations et la destruction d'animaux préjudiciables à l'agriculture comme les pucerons.

**Remerciements.** - A Christian Sallé pour nous avoir fait découvrir ces trois sites durant notre séjour.

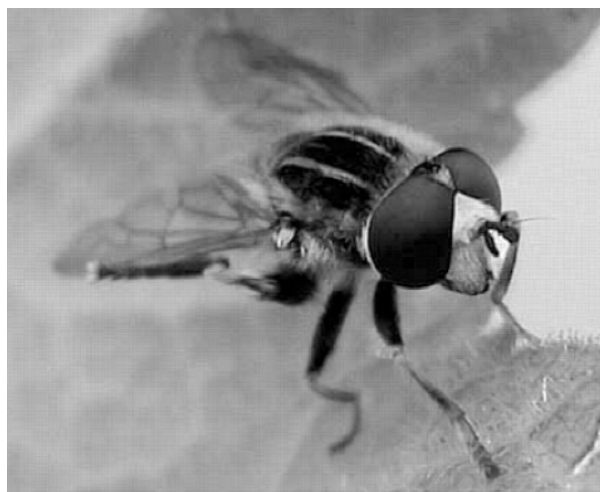


Photo 4. - *Mesembius peregrinus* mâle (cliché Cyrille Dussaix).

---

### Références bibliographiques

- DIRICKX H.G., 1994. - *Atlas des Diptères syrphides de la région méditerranéenne*. Documents de travail de l'Institut royal des Sciences naturelles de Belgique (Bruxelles). - Studiendoc. K.B.I.N. 75 : 1-317.
- SARTHOU J.-P. & MONTEIL C., 2006. - *Données interactives sur les observations des espèces de Diptera Syrphidae et Microdontidae en France*. Consultable en ligne <http://syrfid.ensat.fr/>.
- SPEIGHT M.C.D., 1996 - Syrphidae (Dipt.) of Central France. *Volucella*, 2 (1/2) : 20-34.
- SPEIGHT M.C.D., 2007. - *Species accounts of European Syrphidae (Diptera), Espoo, 2007*. In: Speight, M.C.D., Castella, E., Sarthou, J.-P. & Monteil, C. (eds.). Syrph the Net, the database of European Syrphidae. 55 : 1-286.
- SSYMANK A., 1999. - Ein bewährter Standard-Erhebungsbogen für Schwebfliegen und erster Beitrag zur Schwebfliegenfauna (Diptera, Syrphidae) der Bonner Umgebung. - *Volucella*, 4 (1/2) : 127-144.

# Symbioses

ISSN 0395-8957

Actes des Quatrièmes Rencontres  
Entomologiques du Centre, Blois,  
25 novembre 2006

Diversité entomologique  
des zones humides ;  
Méthodes et analyses  
des suivis entomologiques



n° 22  
novembre 2008

RÉMUCE  
Réseau des muséums de la région Centre

Publication trimestrielle

