

2025

Suivi Temporel des Oiseaux Communs (STOC-EPS)
Bilan 2025 pour le département du Loir-et-Cher



Perche Nature

Maison Consigny
41170 MONDOUBLEAU
Tél. : 02 54 80 11 05

E-mail : biodiversite@perchenature.fr
www.perchenature.fr

Note de synthèse

Suivi Temporel des Oiseaux Communs (STOC-EPS) Bilan 2025 pour le département du Loir-et-Cher

Bilan réalisé par Perche Nature avec le soutien de FNE Centre-Val de Loire

Coordinateur en Loir-et-Cher : Florian Laurenceau

Rédacteur : Tom Rouillon

Perche Nature est une association d'étude et de protection de la nature et de l'environnement dans le Perche et la Vallée du Loir (Association loi 1901). Elle est agréée d'Education Populaire, de Protection de la Nature, par l'Education Nationale et est reconnue d'intérêt général.

Photo de couverture : Serin cini (*Serinus serinus*) - © Alain Perthuis

Sommaire

Introduction	4
I. Présentation du programme.....	5
II. Déploiement du STOC dans le Loir-et-Cher	6
III. Caractéristiques des carrés.....	7
A. Localisation.....	7
B. Types de milieux	8
C. Evolution du suivi des carrés.....	15
IV. Résultats.....	16
V. Conclusion	20
Remerciements	20
Bibliographie	21
ANNEXES	22

Introduction

Dans le cadre de son animation du Pôle Faune de l'Observatoire régional pour la biodiversité, FNE Centre Val-de-Loire a relancé une dynamique STOC dans la région. FNE Centre-Val de Loire coordonne ainsi le programme STOC depuis 2020 à l'échelle régionale.

En Loir-et-Cher, le programme STOC est animé et coordonné par Perche Nature depuis 2024. Il était précédemment coordonné par Dominique Hémary de Loir-et-Cher Nature.

Suite à cette relance départementale, le groupe de participants s'est consolidé avec l'arrivée de nouvelles personnes.

Le présent rapport dresse le bilan du suivi mené en 2025.

I. Présentation du programme

L'objectif du suivi par échantillonnages ponctuels simples (EPS) est d'acquies des tendances d'évolution des effectifs de différentes espèces communes d'oiseaux nicheurs de France. Les programmes STOC-EPS et STOC-Capture sont complémentaires. Le programme STOC-Capture permet d'obtenir des informations sur la structure des populations d'oiseaux communs. Le programme STOC-EPS permet quant à lui d'effectuer des échantillonnages sur des espèces et des sites beaucoup plus nombreux. Pour que le STOC-EPS soit un programme pérenne et accessible au plus grand nombre d'observateurs, le protocole privilégié est très simple. Le réseau national STOC-EPS fonctionne sur la base d'une coordination nationale assurée par le Muséum national d'Histoire naturelle (MNHN), la Ligue pour la Protection des Oiseaux (LPO) et l'Office français de la biodiversité (OFB) ainsi qu'une déclinaison de coordinations régionales et départementales.

Pour chaque personne, deux carrés de 2 km x 2 km sont tirés aléatoirement par le MNHN. Ils se situent dans un rayon de 10 km autour d'un lieu-dit de référence choisi (souvent le lieu de résidence de l'observateur). C'est ensuite à ce dernier de choisir celui qui lui convient le mieux (types de milieux, accessibilité, etc.). Dix points d'écoute sont ensuite positionnés par l'observateur dans son carré, le plus équitablement possible en fonction des habitats présents et relativement équidistants (au minimum 300 m entre deux points).

Un EPS consiste en un dénombrement de l'avifaune à partir d'un point où l'observateur reste stationnaire pendant 5 minutes. Pendant cette durée, tous les oiseaux vus ou entendus, posés ou en vol/survol, sont notés, exceptés certaines espèces en simple transit comme les grues par exemple (idéalement notées hors protocole). Des conditions météorologiques convenables sont requises (pas de pluie et pas ou peu de vent). Chaque EPS est réalisé trois fois en période de nidification, avec un intervalle de 4 à 6 semaines. Les passages s'effectuent entre le 1er et le 31 mars, puis entre le 1er avril et 8 mai, et enfin entre les 9 mai et 15 juin pour les nicheurs tardifs (notamment les migrateurs transsahariens). Sous la contrainte de conditions météorologiques favorables, les passages doivent être effectués aux mêmes dates (idéalement à +/- 5j. près) et avec le même intervalle d'une année à l'autre. Pour un carré donné, les points doivent être réalisés le même jour (lors d'un passage), dans le même ordre (lors des différents passages) et par le même observateur. Chaque relevé doit être appliqué entre 1 et 4 heures après le lever du soleil (évitant ainsi le chorus matinal). Le relevé commence idéalement vers 6 ou 7 heures du matin, pour se terminer avant 10 heures.

Tous les ans, une description détaillée de l'habitat est effectuée autour de chaque point d'écoute (dans un rayon de 200 mètres), selon le protocole et les catégories fournis. Si cela est pertinent, il convient de distinguer l'habitat principal d'un habitat secondaire différent mais moins représenté.

L'observateur note la distance des contacts selon 5 catégories : moins de 25 mètres, entre 25 et 100 mètres, entre 100 et 200 mètres, plus de 200 mètres ou en vol.

La plateforme de saisie des données est disponible en ligne sur Faune-France. Ce site internet permet à chaque participant de saisir ses données STOC, et de visualiser ses données. Les informations sur le programme sont également transmises de manière régulière, afin que chacun puisse suivre les actualités.

Pour avoir accès au module de saisie STOC, il faut qu'un administrateur ait attribué des droits à l'observateur. Si une personne souhaite participer au STOC, il convient qu'elle contacte un des coordinateurs locaux pouvant lui mettre à disposition les droits de saisie.

II. Déploiement du STOC dans le Loir-et-Cher

Communication et formation

Le démarrage de la saison 2025 a été annoncé par mail début mars à l'ensemble des participants.

Le 19 juin 2025, une journée de formation dédiée au programme a permis de proposer une partie théorique en salle puis une partie pratique sur le terrain. Cette formation a été coordonnée par FNE CVL, Perche Nature et la LPO 37 et s'est déroulée à Blois (41). Une journée de réunion régionale a également eu lieu le 04 février 2025 à Saint-Cyr-Sur-Loire (37). L'objectif était d'effectuer un rappel global sur le protocole tout en améliorant le lien entre les participants, les structures coordinatrices locales et les coordinateurs à l'échelle régionale et nationale.

Participants

Il n'y a pas eu de nouvelles personnes intégrant le programme participatif en 2025. 11 carrés ont ainsi été suivis pour 10 observateurs. La surface à prospecter n'a par conséquent pas augmenté.

Il est à noter qu'un carré est suivi par deux personnes (n° 410323) et un observateur suit trois carrés (dont celui suivi par deux participants). Le reste des carrés est conformément suivi par une personne par carré. Deux carrés supplémentaires sont encore activés mais non suivis. Il s'agit des carrés n°410951 et n°411251.

2 points d'observations à Brévainville font partie d'un carré (n° 281484) se situant à cheval entre le Loir-et-Cher et l'Eure-et-Loir. Ce carré n'est donc pas pris en compte dans ce bilan mais dans celui relatif à l'Eure-et-Loir.

Tableau 1 - Liste des ornithologues par carré

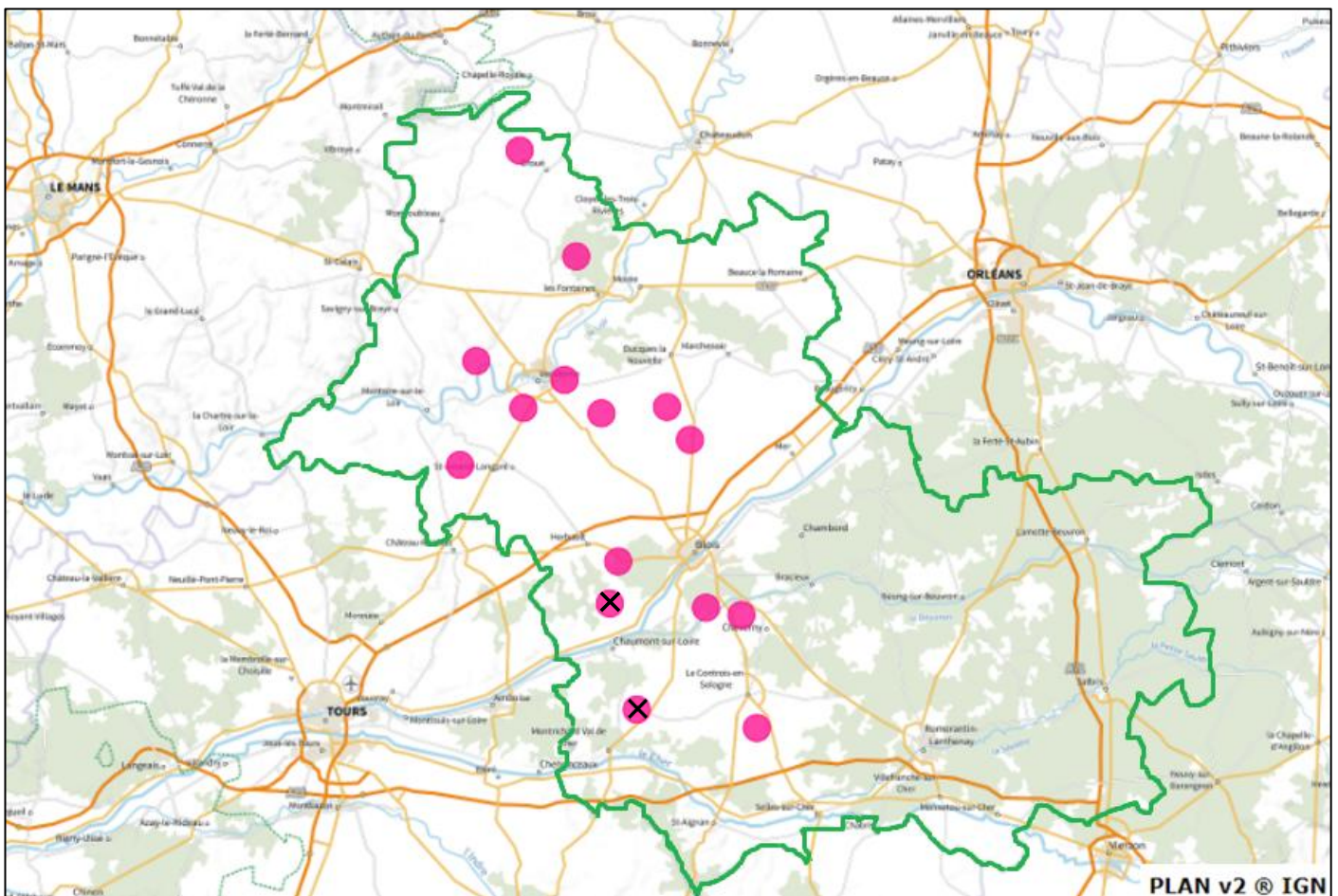
Référence carré	Commune	Nom	Prénom
410543	Maves/Averdon/Conan	Borde	Henry
411337	Sassay/Chémery	Pelsy	Frédéric
410389	Areines/Vendôme	Maurice	Antony
410566	Prunay-Cassereau	Volant	Pascal
410420	Villerable	Volant	Pascal
410323	Mazangé/Lunay	Fesnaud et Volant	Mathilde et Pascal
410871	Orchaise/Molineuf/Chambon-sur-Cisse	Hemery	Dominique
411003	Cellettes/Cour-Cheverny	Vion	Jacques
410459	Périgny/Selommes/Villemardy	Caille	David (OFB)
411000	Cellettes/Seur/Montils (Les)	Le Boudier	Yann (OFB)
410463	Conan/Rhodon	Courthial	Jean-Joël (†) (OFB)
410036	La Fontenelle	Beauchamp	Florian
410153	Ville-aux-Clercs (La)/Busloup	Rouillon	Tom

III. Caractéristiques des carrés

A. Localisation



Initialement, 13 carrés sont suivis par 12 observateurs. 2 carrés se situent dans le Perche, 3 en Vallée du Loir, 2 en confins de Touraine nord (Gâtine tourangelle), 1 en Gâtine Beauceronne/Petite Beauce, 2 en Petite Beauce, et 3 en Sologne (dont 2 proches de la Vallée de la Loire et 1 proche de la Vallée du Cher).

Localisation des carrés STOC activés en Loir-et-Cher :



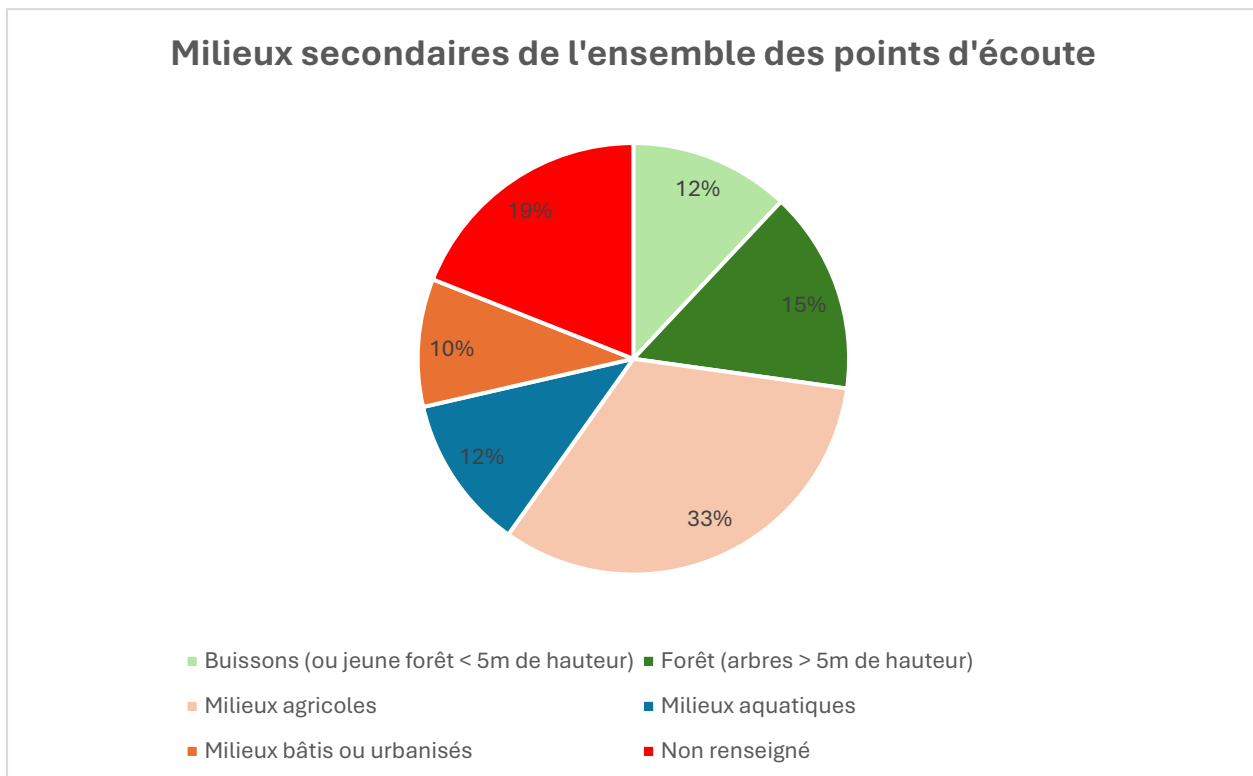
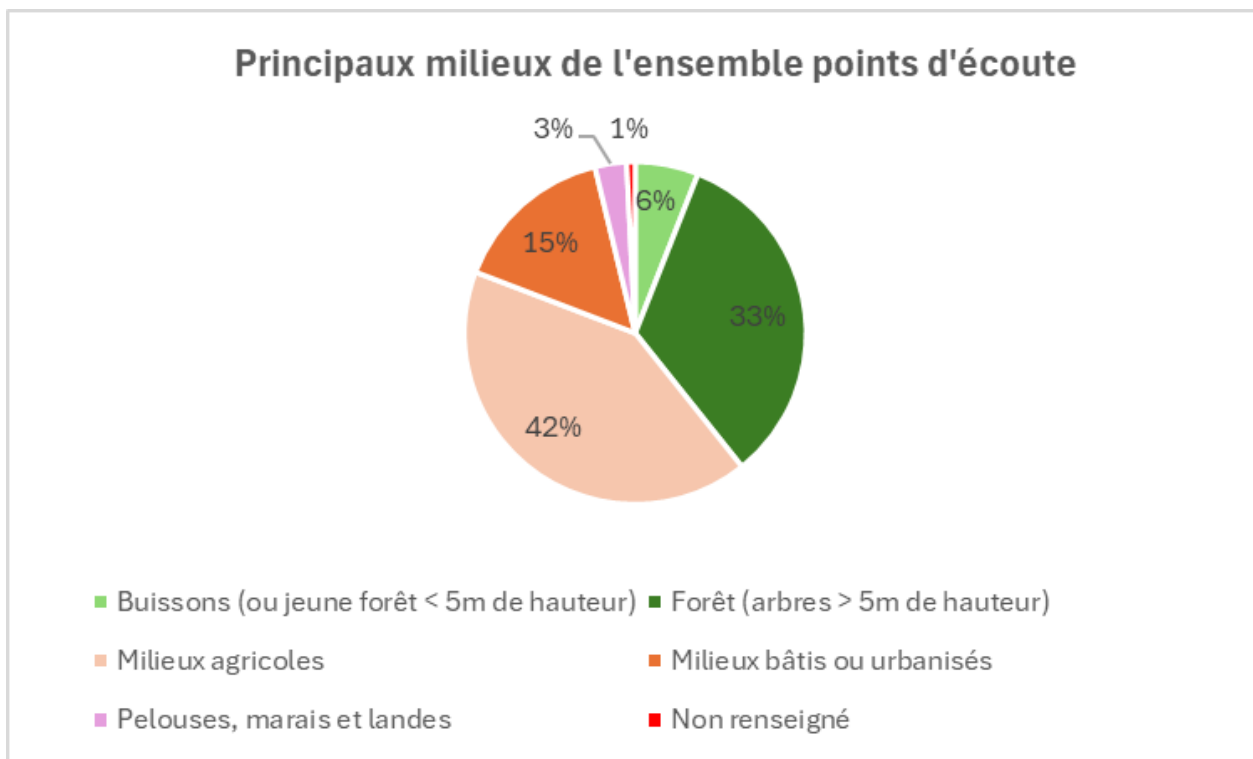
source : <https://www.faune-france.org/>

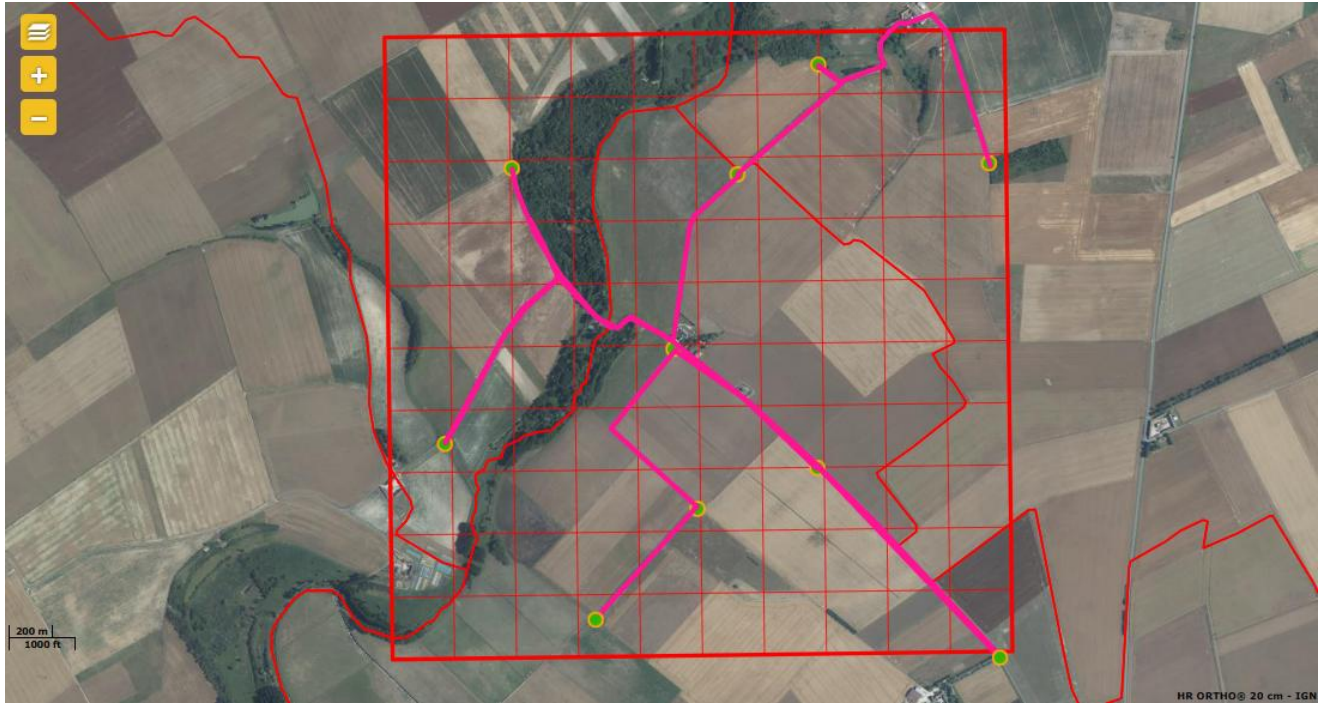
Légende

-  Carré activé et censé être suivi
-  Carré toujours activé mais non suivi

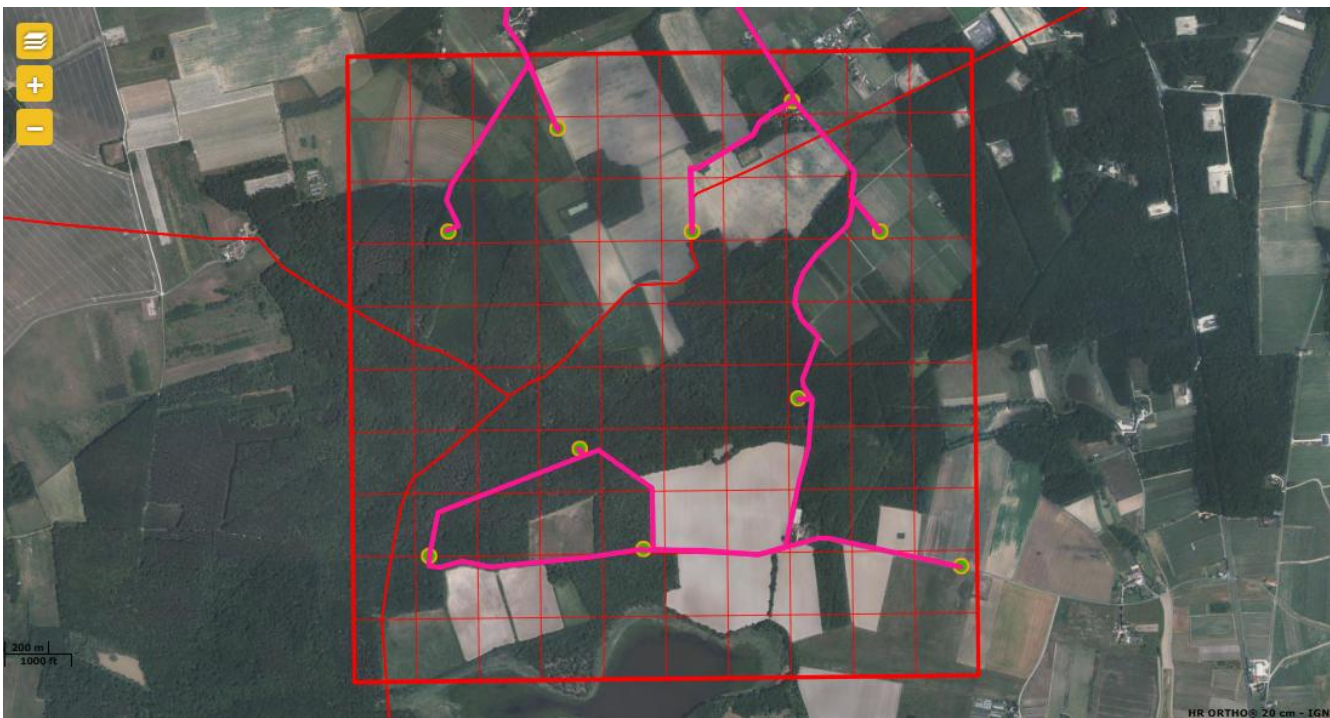
B. Types de milieux

Les principaux milieux sont surtout représentés par les milieux agricoles (42%), les forêts (33%) et les milieux bâtis ou urbanisés (15%).





Carré 410543 (source : faune-france.org)



Carré 411337 (source : faune-france.org)



Carré 410389 (source : faune-france.org)



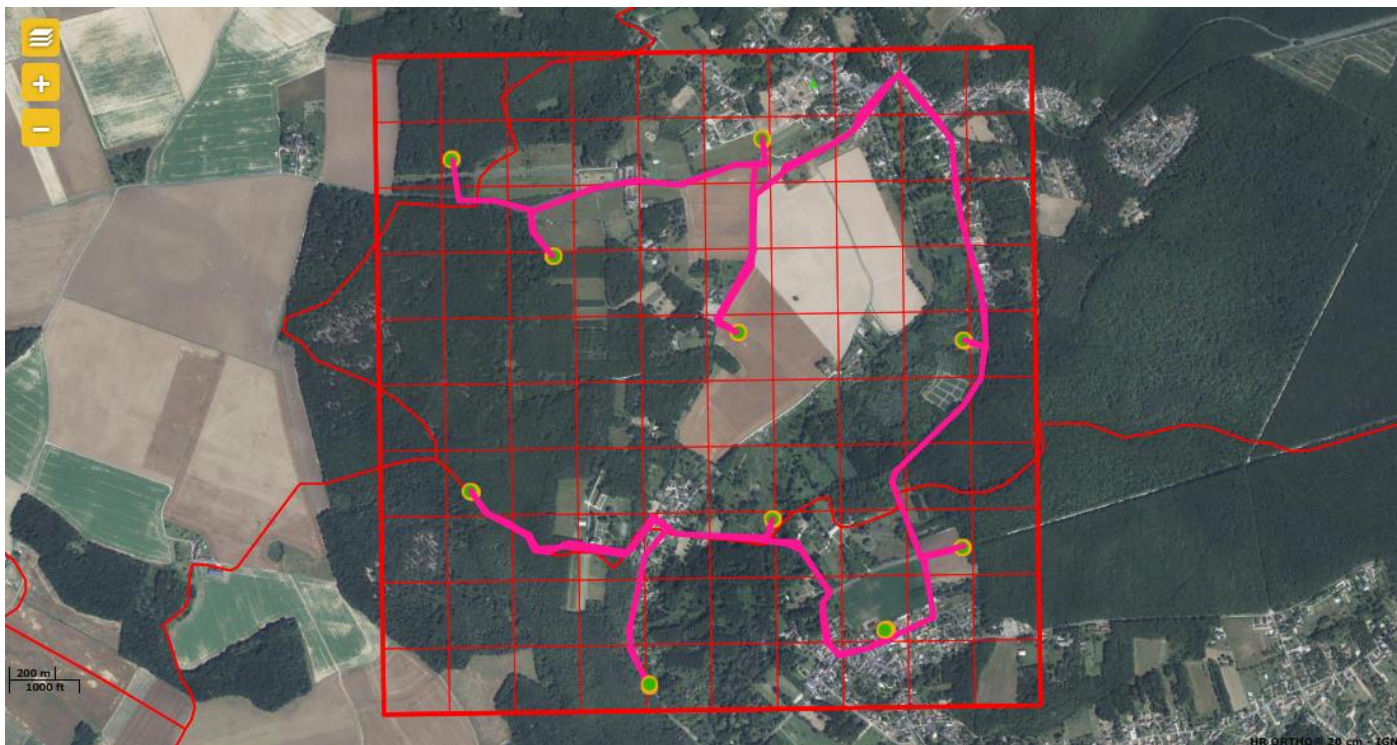
Carré 410566 (source : faune-france.org)



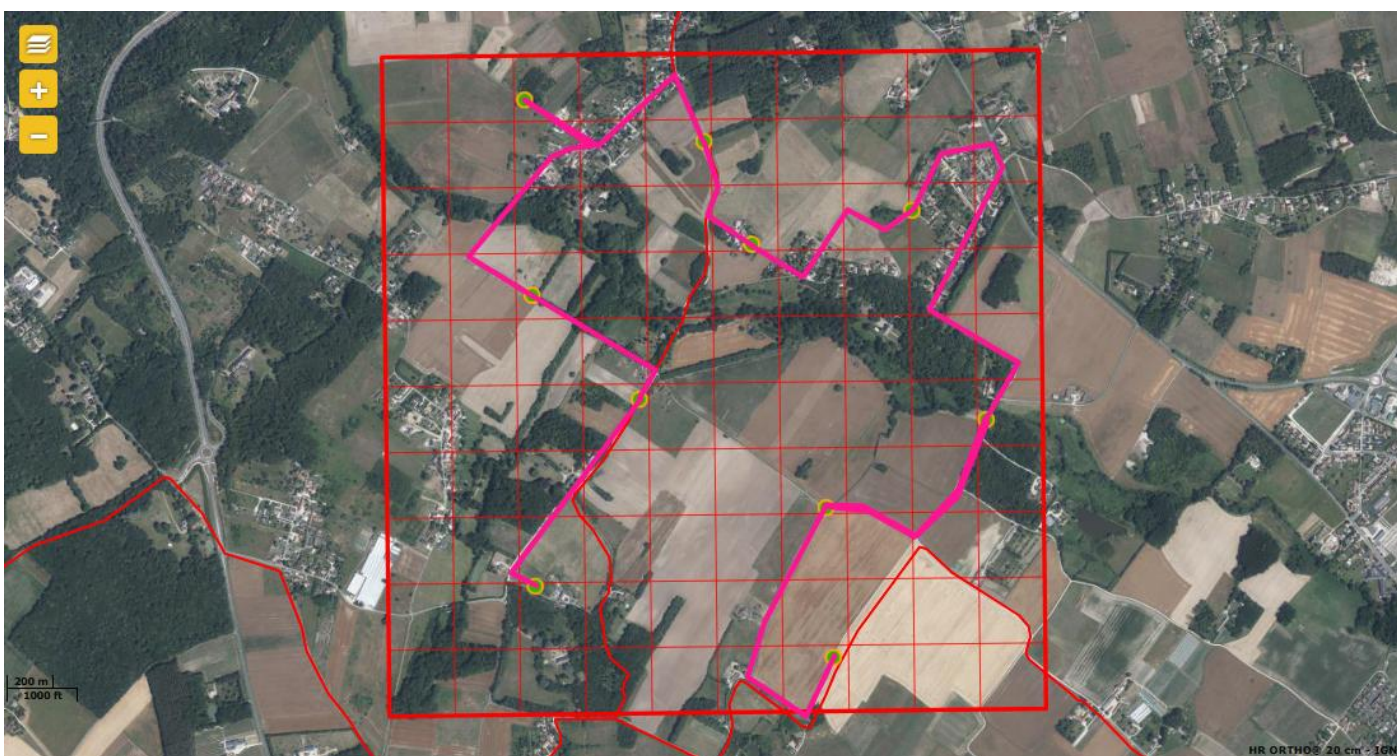
Carré 410420 (source : faune-france.org)



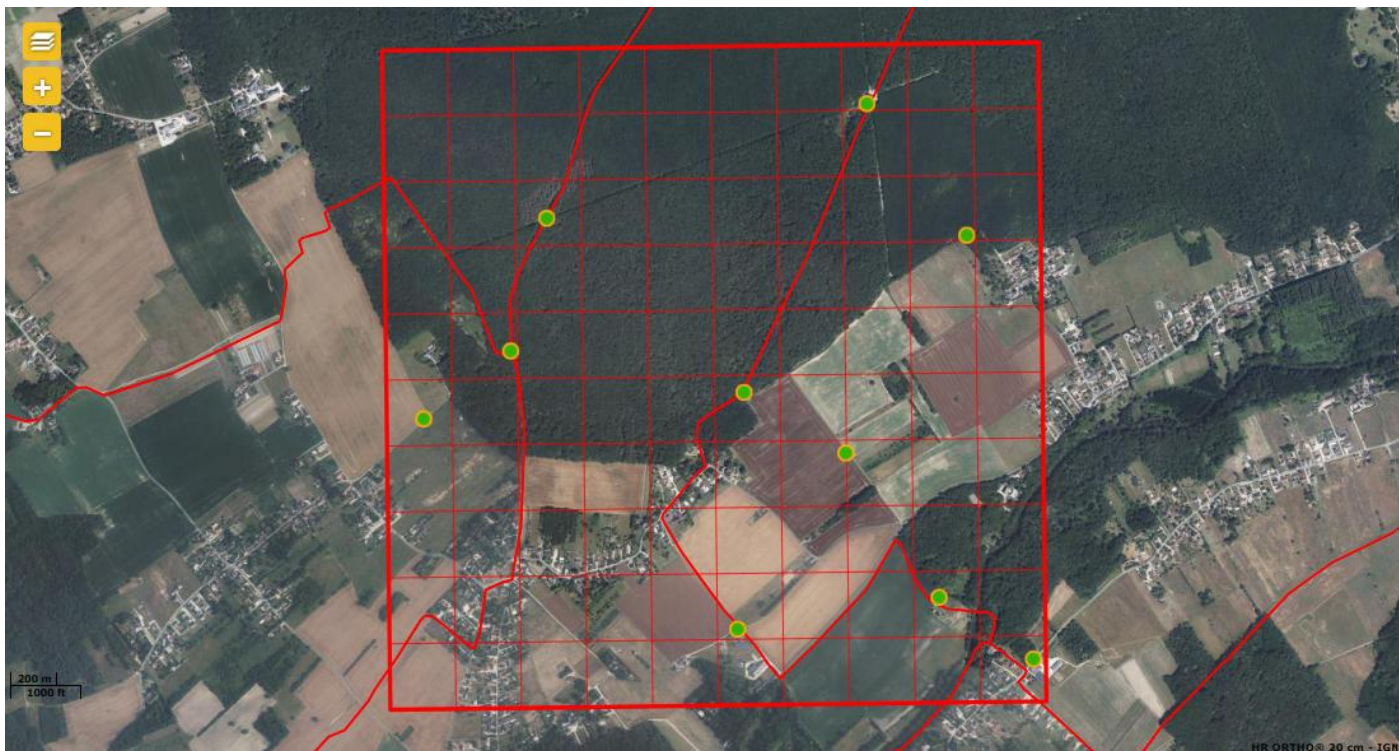
Carré 410323 (source : faune-france.org)



Carré 410871 (source : faune-france.org)



Carré 410003 (source : faune-france.org)



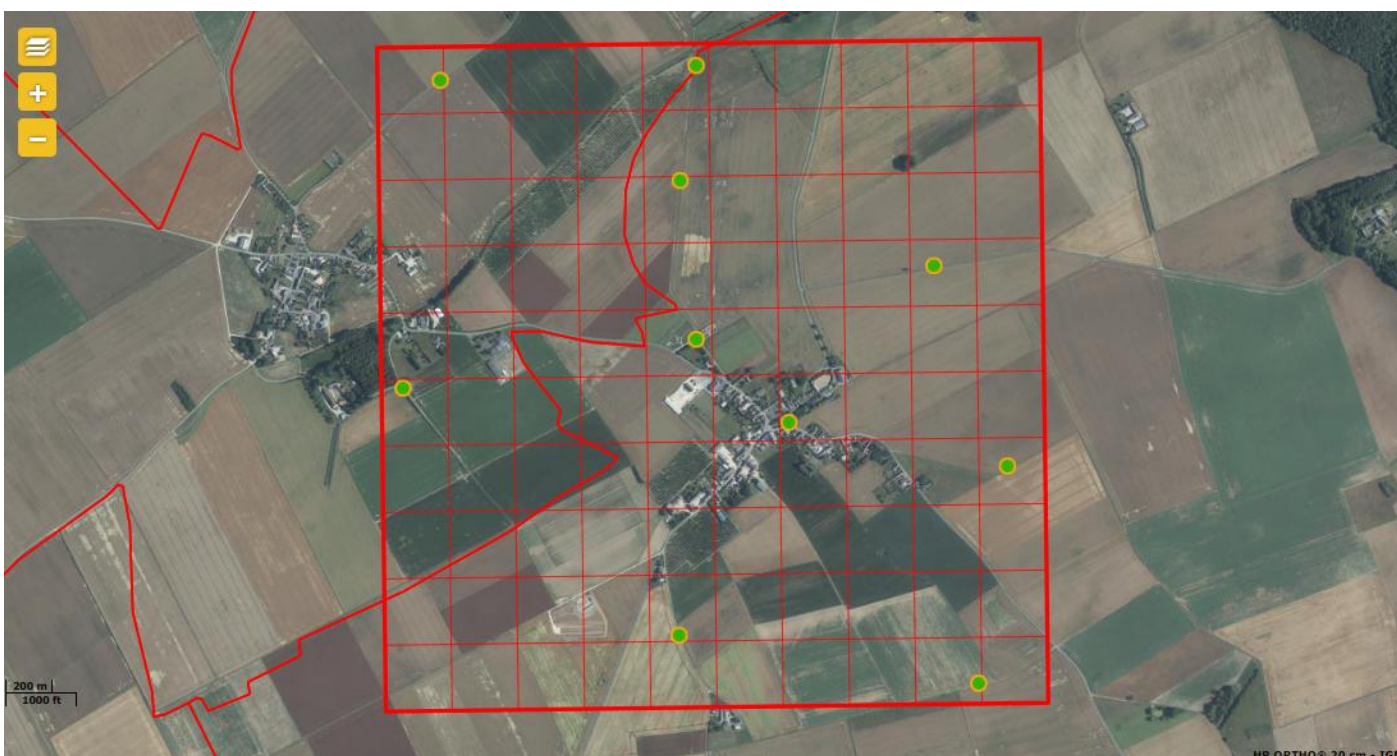
Carré 410459 (source : faune-france.org)



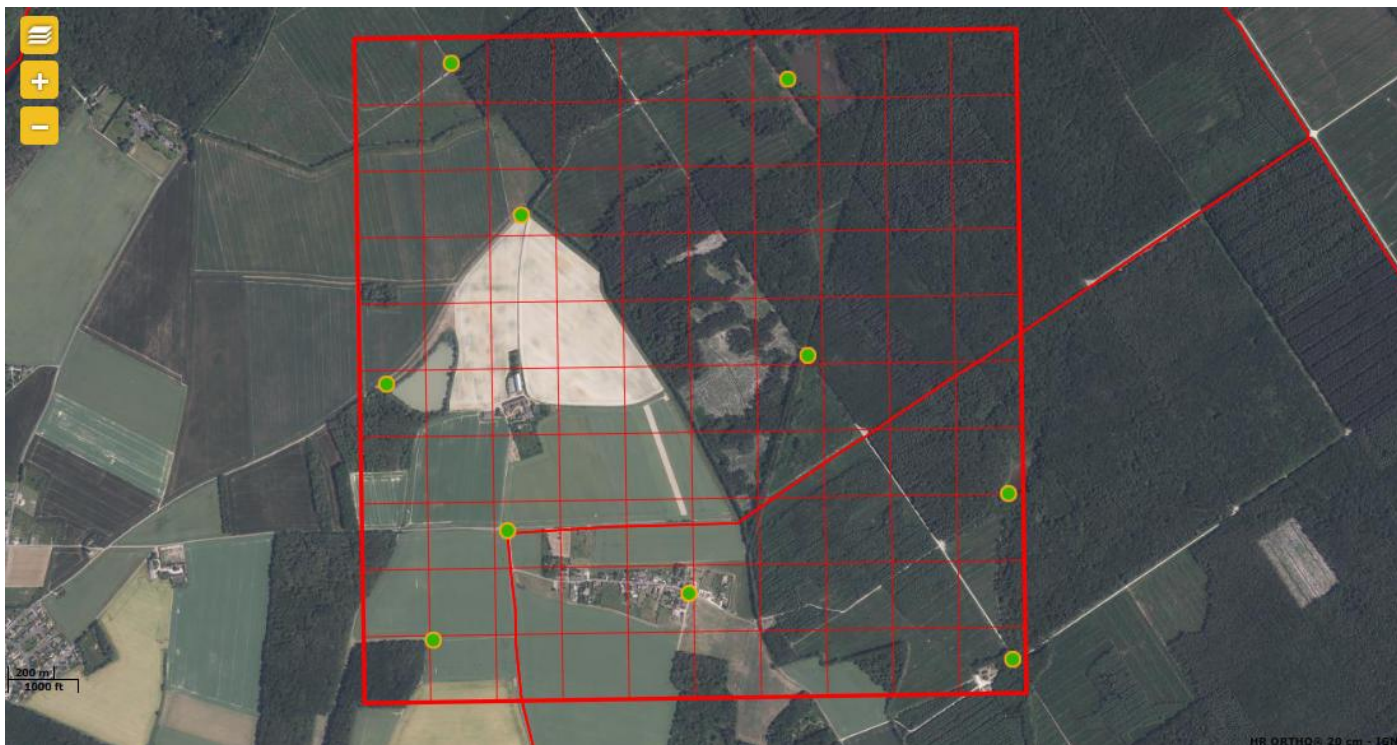
Carré 410000 (source : faune-france.org)



Carré 410463 (source : faune-france.org)



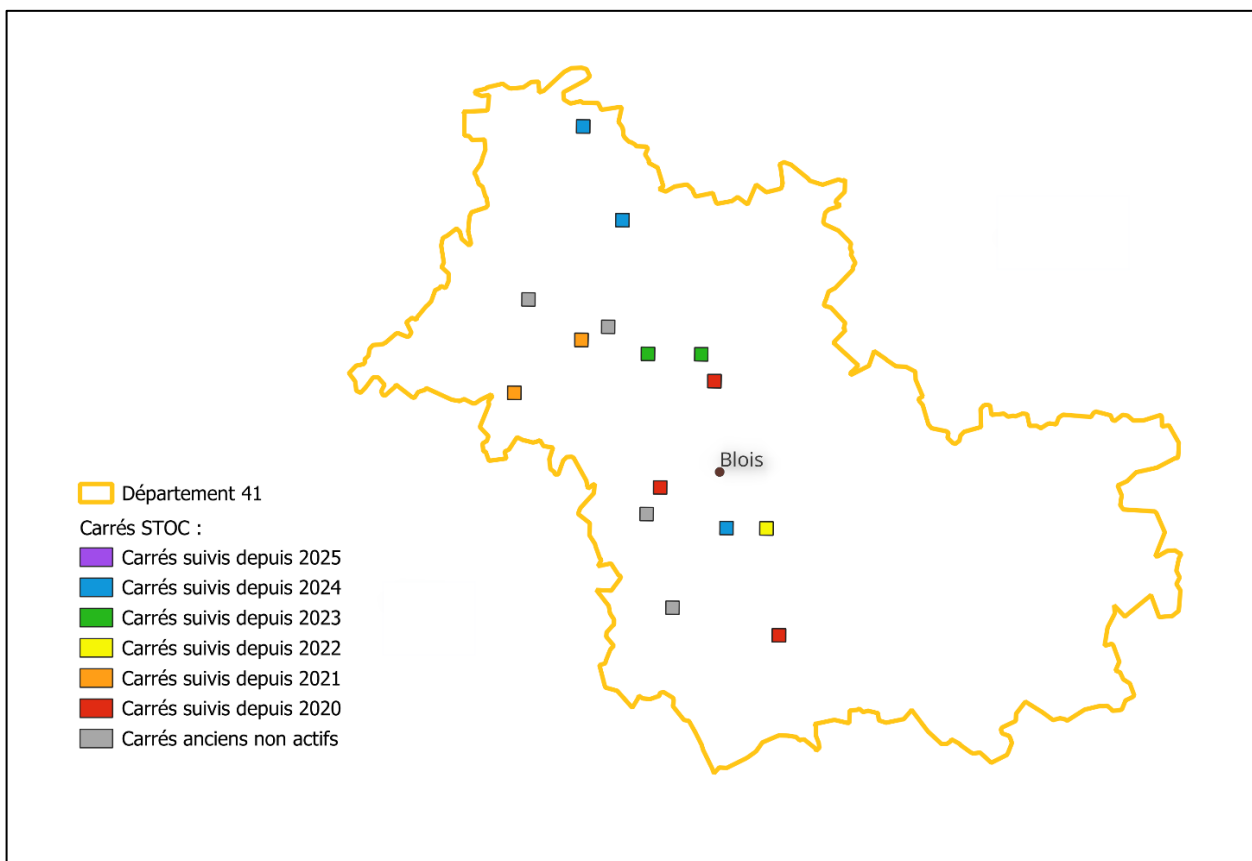
Carré 410036 (source : faune-france.org)



Carré 410153 (source : faune-france.org)

C. Evolution du suivi des carrés

11 carrés sur 13 ont été suivis en 2025.



source : FNE Centre-Val de Loire

IV. Résultats

Les premiers comptages ont été réalisés du 1^{er} mars au 31 mars 2024. 9 carrés ont été suivis sur cette période. **Le premier passage, auparavant optionnel, doit dorénavant être effectué de façon systématique dans la mesure du possible.** Les coordinateurs nationaux le jugent comme étant de plus en plus important à prendre en compte au vu de l'évolution de la phénologie des oiseaux corrélée au changement climatique.

11 carrés ont été suivis durant la seconde période du 1^{er} avril au 8 mai.

Concernant la troisième période (9 mai – 15 juin), 10 carrés ont été suivis. Un 11^e carré a été suivi pour le 3^e passage mais hors période de protocole (le 25/06/2025). Par conséquent le 3^e passage du carré 411000 ne peut être pris en compte dans l'interprétation des résultats.

La saisie des données a été effectuée sur la base de données FauneFrance, qui est notamment dédiée à ce programme.

Tableau 2 - Dates de passage et nombre de comptages (acoustiques et/ou visuels) par carré

Référence carré	Commune	Dates			Nb. d'espèces observées	Nb. de comptages
		1er passage	2e passage	3e passage		
410543	Maves/Averdon/Conan		21-avr-25	23-mai-25	56	330
411337	Sassay/Chémery	25-mars-25	21-avr-25	01-juin-25	54	518
410566	Prunay-Cassereau	23-mars-25	24-avr-25	24-mai-25	62	817
410420	Villerable	16-mars-25	13-avr-25	20-mai-25	52	839
410871	Orchaise/Molineuf/Chambon-sur-Cisse	18-mars-25	16-avr-25	21-mai-25	56	636
411003	Cellettes/Cour-Cheverny	20-mars-25	25-avr-25	09-juin-25	52	408
410459	Périgny/Selommes/Villemardy	27-mars-25	24-avr-25	30-mai-25	51	488
411000	Cellettes/Seur/Montils (Les)	27-mars-25	07-mai-25	25-juin-25	55 46	368 266
410463	Conan/Rhodon		29-avr-25	02-juin-25	51	332
410036	La Fontenelle	27-mars-25	28-avr-25	09-mai-25	48	416
410153	Ville-aux-Clercs (La)/Bustoup	27-mars-25	27-avr-25	03-juin-25	67	757

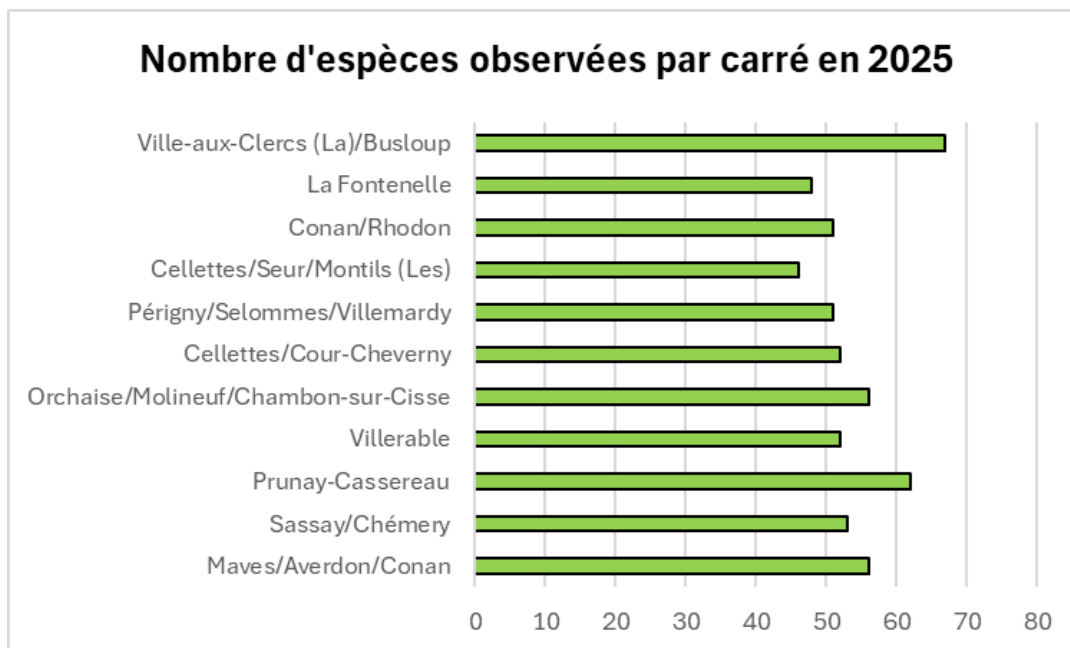
Pour 2025, le carré n° 410153, situé sur les communes de La Ville-aux-Clercs et Busloup, en vallée du Loir, affiche le plus grand nombre d'espèces recensées (67 pour 3 passages). En effet, les points d'écoutes sont répartis sur des milieux diversifiés (forêt, bois, parcelle de régénération forestière et jeunes plantations, étangs forestiers, bosquets, habitations et champs).

Le carré présentant le moins d'espèces (48 pour 3 passages) est le n°410036, situé sur la commune de La Fontenelle, dans le Perche. Il s'agit d'un carré avec des milieux peu diversifiés et à dominance agricole.

Le carré n° 410420, situé sur la commune de Villerable (en Vallée du Loir), affiche le plus grand nombre de comptages (acoustiques et/ou visuels) : 839. Les 3 espèces les plus inventoriées sur ce carré sont : l'Étourneau sansonnet (*Sturnus vulgaris*), le Pigeon ramier (*Columba palumbus*) et le Faisan de Colchide (*Phasianus colchicus*). Ce carré comporte principalement des milieux agricoles accompagnés de bosquets et zones bâties.

Le carré n° 411003, situé dans la Vallée de la Loire, sur les communes de Cellettes et Cour-Cheverny, comporte le moins de contacts obtenus pour 3 passages (408).

Le nombre d'espèces recensées sur un carré est en moyenne de 54 et le nombre de comptages réalisés est en moyenne de 528.



Espèces observées

Sur l'ensemble des carrés, un total de 108 espèces d'oiseaux a été répertorié en 2025. Le total était de 100 en 2024.

Généralement, plus un carré comporte des milieux différents, plus la diversité des espèces observées est importante.

Les trois espèces les plus recensées sur l'ensemble des carrés sont le Pigeon ramier, l'Étourneau sansonnet et la Corneille noire. Il en avait été de même en 2024. Il s'agit d'espèces principalement grégaires, généralistes et à forte valence écologique.

Les carrés avec un maximum et minimum d'espèces observées restent les mêmes que ceux de 2024. Cela souligne notamment le fait que des milieux peu diversifiés induisent une diversité spécifique faible par rapport à une zone où les milieux naturels sont variés.

Tableau 3 – Nombre de comptages pour l'ensemble des espèces recensées

En rouge figure les oiseaux indéterminés ou sous-espèces.

Espèce	Nb. de comptages
Pigeon ramier (<i>Columba palumbus</i>)	545
Étourneau sansonnet (<i>Sturnus vulgaris</i>)	471
Corneille noire (<i>Corvus corone</i>)	296
Merle noir (<i>Turdus merula</i>)	293
Moineau domestique (<i>Passer domesticus</i>)	274
Alouette des champs (<i>Alauda arvensis</i>)	267
Pinson des arbres (<i>Fringilla coelebs</i>)	256
Fauvette à tête noire (<i>Sylvia atricapilla</i>)	221
Pouillot véloce (<i>Phylloscopus collybita</i>)	216

Tableau 3 (suite)

Rougegorge familier (<i>Erithacus rubecula</i>)	190
Faisan de Colchide (<i>Phasianus colchicus</i>)	172
Hirondelle rustique (<i>Hirundo rustica</i>)	162
Linotte mélodieuse (<i>Linaria cannabina</i>)	125
Pie bavarde (<i>Pica pica</i>)	116
Mésange bleue (<i>Cyanistes caeruleus</i>)	111
Mésange charbonnière (<i>Parus major</i>)	105
Corbeau freux (<i>Corvus frugilegus</i>)	97
Pigeon biset domestique (<i>Columba livia f. domestica</i>)	96
Tourterelle turque (<i>Streptopelia decaocto</i>)	94
Rossignol philomèle (<i>Luscinia megarhynchos</i>)	90
Grive musicienne (<i>Turdus philomelos</i>)	87
Pic vert (<i>Picus viridis</i>)	73
Troglodyte mignon (<i>Troglodytes troglodytes</i>)	71
Grimpereau des jardins (<i>Certhia brachydactyla</i>)	61
Coucou gris (<i>Cuculus canorus</i>)	59
Pic épeiche (<i>Dendrocopos major</i>)	54
Fauvette grisette (<i>Curruca communis</i>)	53
Bruant proyer (<i>Emberiza calandra</i>)	51
Canard colvert (<i>Anas platyrhynchos</i>)	51
Chardonneret élégant (<i>Carduelis carduelis</i>)	48
Buse variable (<i>Buteo buteo</i>)	46
Tarier pâtre (<i>Saxicola rubicola</i>)	43
Sittelle torchepot (<i>Sitta europaea</i>)	40
Bergeronnette grise (<i>Motacilla alba</i>)	39
Guifette moustac (<i>Chlidonias hybrida</i>)	39
Accenteur mouchet (<i>Prunella modularis</i>)	37
Héron garde-boeufs (<i>Ardea ibis</i>)	36
Mouette rieuse (<i>Chroicocephalus ridibundus</i>)	32
Rougequeue noir (<i>Phoenicurus ochruros</i>)	32
Bruant zizi (<i>Emberiza cirlus</i>)	26
Grive draine (<i>Turdus viscivorus</i>)	26
Héron cendré (<i>Ardea cinerea</i>)	25
Hirondelle de fenêtre (<i>Delichon urbicum</i>)	25
Pigeon colombin (<i>Columba oenas</i>)	25
Verdier d'Europe (<i>Chloris chloris</i>)	25
Faucon crécerelle (<i>Falco tinnunculus</i>)	24
Tourterelle des bois (<i>Streptopelia turtur</i>)	23
Bergeronnette printanière (<i>Motacilla flava</i>)	22
Grosbec casse-noyaux (<i>Coccothraustes coccothraustes</i>)	22
Gallinule poule-d'eau (<i>Gallinula chloropus</i>)	21
Hypolais polyglotte (<i>Hippolais polyglotta</i>)	21
Martinet noir (<i>Apus apus</i>)	21
Pipit des arbres (<i>Anthus trivialis</i>)	20
Loriot d'Europe (<i>Oriolus oriolus</i>)	19
Geai des chênes (<i>Garrulus glandarius</i>)	18
Bruant jaune (<i>Emberiza citrinella</i>)	17
Foulque macroule (<i>Fulica atra</i>)	15
Bouscarle de Cetti (<i>Cettia cetti</i>)	14
Rougequeue à front blanc (<i>Phoenicurus phoenicurus</i>)	14
Alouette lulu (<i>Lullula arborea</i>)	13
Roitelet à triple bandeau (<i>Regulus ignicapilla</i>)	12
Choucas des tours (<i>Coloeus monedula</i>)	11

Tableau 3 (suite)

Fauvette des jardins (<i>Sylvia borin</i>)	11
Grand Cormoran (ssp. <i>sinensis</i>) (<i>Phalacrocorax carbo sinensis</i>)	11
Perdrix grise (<i>Perdix perdix</i>)	11
Pic mar (<i>Dendrocoptes medius</i>)	11
Mésange à longue queue (<i>Aegithalos caudatus</i>)	10
Grand Cormoran (<i>Phalacrocorax carbo</i>)	9
Oedicnème criard (<i>Burhinus oedicnemus</i>)	9
Busard Saint-Martin (<i>Circus cyaneus</i>)	8
Bouvreuil pivoine (<i>Pyrrhula pyrrhula</i>)	7
Caille des blés (<i>Coturnix coturnix</i>)	6
Cigogne blanche (<i>Ciconia ciconia</i>)	6
Cisticole des joncs (<i>Cisticola juncidis</i>)	6
Huppe fasciée (<i>Upupa epops</i>)	6
Busard des roseaux (<i>Circus aeruginosus</i>)	5
Grande Aigrette (<i>Ardea alba</i>)	5
Bernache du Canada (<i>Branta canadensis</i>)	4
Busard cendré (<i>Circus pygargus</i>)	4
Martin-pêcheur d'Europe (<i>Alcedo atthis</i>)	4
Mésange nonnette (<i>Poecile palustris</i>)	4
Pic noir (<i>Dryocopus martius</i>)	4
Aigrette garzette (<i>Egretta garzetta</i>)	3
Chevêche d'Athéna (<i>Athene noctua</i>)	3
Épervier d'Europe (<i>Accipiter nisus</i>)	3
Gobemouche gris (<i>Muscicapa striata</i>)	3
Merle / Grive indéterminé (<i>Turdus sp.</i>)	3
Mouette mélanocéphale (<i>Ichthyaetus melanocephalus</i>)	3
Rousserolle effarvatte (<i>Acrocephalus scirpaceus</i>)	3
Serin cini (<i>Serinus serinus</i>)	3
Autour des palombes (<i>Astur gentilis</i>)	2
Bruant des roseaux (<i>Emberiza schoeniclus</i>)	2
Faucon hobereau (<i>Falco subbuteo</i>)	2
Grèbe castagneux (<i>Tachybaptus ruficollis</i>)	2
Pic épeichette (<i>Dryobates minor</i>)	2
Pie-grièche écorcheur (<i>Lanius collurio</i>)	2
Pipit farlouse (<i>Anthus pratensis</i>)	2
Pouillot fitis (<i>Phylloscopus trochilus</i>)	2
Tarier des prés (<i>Saxicola rubetra</i>)	2
Bergeronnette des ruisseaux (<i>Motacilla cinerea</i>)	1
Bihoreau gris (<i>Nycticorax nycticorax</i>)	1
Chevalier aboyeur (<i>Tringa nebularia</i>)	1
Chouette hulotte (<i>Strix aluco</i>)	1
Circaète Jean-le-Blanc (<i>Circaetus gallicus</i>)	1
Cygne tuberculé (<i>Cygnus olor</i>)	1
Engoulevent d'Europe (<i>Caprimulgus europaeus</i>)	1
Grèbe huppé (<i>Podiceps cristatus</i>)	1
Mésange huppée (<i>Lophophanes cristatus</i>)	1
Milan noir (<i>Milvus migrans</i>)	1
Pic cendré (<i>Picus canus</i>)	1
Pic indéterminé (<i>Picidae sp.</i>)	1
Pouillot siffleur (<i>Phylloscopus sibilatrix</i>)	1
Roitelet indéterminé (<i>Regulus sp.</i>)	1
Traquet motteux (<i>Oenanthe oenanthe</i>)	1

V. Conclusion

En 2025, 11 carrés ont été suivis par 10 observateurs différents en Loir-et-Cher (dont 7 bénévoles et 3 membres du service départemental de l'OFB). 2 carrés n'ont pas été suivis (n°410323 et n°410389). Le carré n°410463 ne sera plus suivi suite au malheureux décès de Jean-Joël Courthial fin 2025.

Dans la mesure du possible, il conviendrait que l'ensemble des carrés actifs soit suivi (avec les trois passages) afin d'avoir des résultats plus fiables et précis. Plus les résultats sont nombreux, plus ils contribuent à évaluer les tendances d'évolutions des populations d'oiseaux communs sur le long terme.

Remerciements

Nos remerciements s'adressent aux 10 participants du programme STOC-EPS 2025, sans qui ce bilan ne pourrait être possible. Que soit également remercié le réseau FNE Centre-Val de Loire, permettant le bon déroulement de l'animation du suivi à l'échelle départementale et régionale.

Contacts :

Florian Laurenceau : biodiversite@perchenature.fr

Tom Rouillon : environnement@perchenature.fr

Perche Nature : contact@perchenature.fr

Référencement suggéré :

ROUILLON T., 2025. *Suivi Temporel des Oiseaux Communs (STOC-EPS) - Bilan 2025 pour le département du Loir-et-Cher*. Perche Nature, 32p.

Bibliographie

Animation STOC-EPS dans le Loiret - Bilan 2023. Loiret Nature Environnement. 18p.

Animation STOC-EPS dans le Loiret - Bilan 2024. Loiret Nature Environnement. 19p.

BORDE H., 2024. *Bilan du programme STOC-EPS dans le département de l'Indre.* Indre Nature. 19p.

Bilan STOC-EPS – printemps 2024 en Indre-et-Loire. 1p.

PERTHUIS A., 2020. *Avifaune du Vendômois, 1980 – 2019, 40 ans d'ornithologie à Perche Nature.* Perche Nature. 132p.

ROUILLON T., 2024. *Suivi Temporel des Oiseaux Communs (STOC-EPS) - Bilan 2024 pour le département du Loir-et-Cher.* Perche Nature, 27p.

ROUSSEAU J.-L., 2023. *Suivi Temporel des Oiseaux Communs (STOC) - Bilan 2023 pour le département d'Eure-et-Loir.* Eure-et-Loir Nature. 10p.

Suivi des oiseaux communs en France - Résultats 2019 des programmes participatifs de suivi des oiseaux communs - édition 2020 – (LPO France)

Tendances STOC - Centre-Val de Loire - 2001/2023 (MNHN – LPO)

Ressources web

obs41.fr

obssologne.fr

faune-france.org

vigienature.fr

lpo.fr

ANNEXES

Liste des espèces observées par carré (saison 2025)

410543 - Maves/Averdon/Conan		Nb. de comptages
Accenteur mouchet	<i>Prunella modularis</i>	1
Aigrette garzette	<i>Egretta garzetta</i>	2
Alouette des champs	<i>Alauda arvensis</i>	56
Bergeronnette grise	<i>Motacilla alba</i>	4
Bergeronnette printanière	<i>Motacilla flava</i>	8
Bouscarle de Cetti	<i>Cettia cetti</i>	2
Bruant des roseaux	<i>Emberiza schoeniclus</i>	1
Bruant jaune	<i>Emberiza citrinella</i>	3
Bruant proyer	<i>Emberiza calandra</i>	12
Bruant zizi	<i>Emberiza cirlus</i>	1
Busard cendré	<i>Circus pygargus</i>	1
Busard des roseaux	<i>Circus aeruginosus</i>	2
Busard Saint-Martin	<i>Circus cyaneus</i>	1
Caille des blés	<i>Coturnix coturnix</i>	2
Canard colvert	<i>Anas platyrhynchos</i>	4
Chevalier aboyeur	<i>Tringa nebularia</i>	1
Cisticole des joncs	<i>Cisticola juncidis</i>	1
Corbeau freux	<i>Corvus frugilegus</i>	1
Corneille noire	<i>Corvus corone</i>	23
Coucou gris	<i>Cuculus canorus</i>	8
Étourneau sansonnet	<i>Sturnus vulgaris</i>	14
Faisan de Colchide	<i>Phasianus colchicus</i>	12
Faucon crécerelle	<i>Falco tinnunculus</i>	3
Fauvette à tête noire	<i>Sylvia atricapilla</i>	12
Fauvette des jardins	<i>Sylvia borin</i>	1
Fauvette grisette	<i>Curruca communis</i>	4
Foulque macroule	<i>Fulica atra</i>	2
Gallinule poule-d'eau	<i>Gallinula chloropus</i>	3
Geai des chênes	<i>Garrulus glandarius</i>	1
Grand Cormoran	<i>Phalacrocorax carbo</i>	7
Héron cendré	<i>Ardea cinerea</i>	2
Héron garde-boeufs	<i>Ardea ibis</i>	6
Hirondelle rustique	<i>Hirundo rustica</i>	8
Hypolaïs polyglotte	<i>Hippolais polyglotta</i>	2
Linotte mélodieuse	<i>Linaria cannabina</i>	15
Loriot d'Europe	<i>Oriolus oriolus</i>	2
Merle noir	<i>Turdus merula</i>	9
Moineau domestique	<i>Passer domesticus</i>	3
Mouette rieuse	<i>Chroicocephalus ridibundus</i>	15
Oedicnème criard	<i>Burhinus oedicnemus</i>	5
Pic épeiche	<i>Dendrocopos major</i>	1
Pic vert	<i>Picus viridis</i>	1
Pie bavarde	<i>Pica pica</i>	2
Pigeon biset domestique	<i>Columba livia f. domestica</i>	1
Pigeon colombin	<i>Columba oenas</i>	2
Pigeon ramier	<i>Columba palumbus</i>	24
Pinson des arbres	<i>Fringilla coelebs</i>	7
Pipit des arbres	<i>Anthus trivialis</i>	2
Pouillot véloce	<i>Phylloscopus collybita</i>	10
Rossignol philomèle	<i>Luscinia megarhynchos</i>	7
Rougegorge familier	<i>Erithacus rubecula</i>	5
Rougequeue noir	<i>Phoenicurus ochruros</i>	1
Rousserolle effarvatte	<i>Acrocephalus scirpaceus</i>	2
Tarier pâtre	<i>Saxicola rubicola</i>	2
Tourterelle des bois	<i>Streptopelia turtur</i>	2
Troglodyte mignon	<i>Troglodytes troglodytes</i>	1

411337 - Sassay/Chémery		Nb. de comptages
Alouette des champs	<i>Alauda arvensis</i>	16
Alouette lulu	<i>Lullula arborea</i>	12
Bergeronnette grise	<i>Motacilla alba</i>	2
Bernache du Canada	<i>Branta canadensis</i>	4
Bihoreau gris	<i>Nycticorax nycticorax</i>	1
Bruant proyer	<i>Emberiza calandra</i>	3
Bruant zizi	<i>Emberiza cirlus</i>	3
Buse variable	<i>Buteo buteo</i>	2
Caille des blés	<i>Coturnix coturnix</i>	1
Canard colvert	<i>Anas platyrhynchos</i>	4
Chardonneret élégant	<i>Carduelis carduelis</i>	11
Cisticole des joncs	<i>Cisticola juncidis</i>	2
Corneille noire	<i>Corvus corone</i>	10
Coucou gris	<i>Cuculus canorus</i>	10
Épervier d'Europe	<i>Accipiter nisus</i>	1
Étourneau sansonnet	<i>Sturnus vulgaris</i>	41
Faisan de Colchide	<i>Phasianus colchicus</i>	2
Faucon crécerelle	<i>Falco tinnunculus</i>	1
Fauvette à tête noire	<i>Sylvia atricapilla</i>	28
Fauvette grisette	<i>Curruca communis</i>	6
Geai des chênes	<i>Garrulus glandarius</i>	2
Grimpereau des jardins	<i>Certhia brachydactyla</i>	8
Grive draine	<i>Turdus viscivorus</i>	4
Grive musicienne	<i>Turdus philomelos</i>	13
Grosbec casse-noyaux	<i>Coccothraustes coccothraustes</i>	9
Guifette moustac	<i>Chlidonias hybrida</i>	39
Héron cendré	<i>Ardea cinerea</i>	1
Hirondelle rustique	<i>Hirundo rustica</i>	1
Huppe fasciée	<i>Upupa epops</i>	5
Linotte mélodieuse	<i>Linaria cannabina</i>	8
Loriot d'Europe	<i>Oriolus oriolus</i>	2
Merle noir	<i>Turdus merula</i>	23
Mésange bleue	<i>Cyanistes caeruleus</i>	7
Mésange charbonnière	<i>Parus major</i>	7
Moineau domestique	<i>Passer domesticus</i>	7
Mouette rieuse	<i>Chroicocephalus ridibundus</i>	11
Pic cendré	<i>Picus canus</i>	1
Pic épeiche	<i>Dendrocopos major</i>	23
Pic épeichette	<i>Dryobates minor</i>	1
Pic mar	<i>Dendrocoptes medius</i>	3
Pic vert	<i>Picus viridis</i>	12
Pie bavarde	<i>Pica pica</i>	4
Pigeon colombin	<i>Columba oenas</i>	1
Pigeon ramier	<i>Columba palumbus</i>	30
Pinson des arbres	<i>Fringilla coelebs</i>	37
Pipit des arbres	<i>Anthus trivialis</i>	3
Pouillot véloce	<i>Phylloscopus collybita</i>	40
Rossignol philomèle	<i>Luscinia megarhynchos</i>	10
Rougegorge familier	<i>Erithacus rubecula</i>	35
Rougequeue noir	<i>Phoenicurus ochruros</i>	1
Sittelle torchepot	<i>Sitta europaea</i>	5
Tourterelle des bois	<i>Streptopelia turtur</i>	3
Troglodyte mignon	<i>Troglodytes troglodytes</i>	2

410566 - Prunay-Cassereau		Nb. de comptages
Accenteur mouchet	<i>Prunella modularis</i>	6
Alouette des champs	<i>Alauda arvensis</i>	14
Bergeronnette grise	<i>Motacilla alba</i>	10
Bruant des roseaux	<i>Emberiza schoeniclus</i>	1
Bruant jaune	<i>Emberiza citrinella</i>	4
Bruant proyer	<i>Emberiza calandra</i>	1
Bruant zizi	<i>Emberiza cirlus</i>	3
Busard Saint-Martin	<i>Circus cyaneus</i>	1
Buse variable	<i>Buteo buteo</i>	6
Canard colvert	<i>Anas platyrhynchos</i>	4
Chardonneret élégant	<i>Carduelis carduelis</i>	7
Corbeau freux	<i>Corvus frugilegus</i>	48
Corneille noire	<i>Corvus corone</i>	21
Coucou gris	<i>Cuculus canorus</i>	4
Cygne tuberculé	<i>Cygnus olor</i>	1
Épervier d'Europe	<i>Accipiter nisus</i>	1
Étourneau sansonnet	<i>Sturnus vulgaris</i>	87
Faisan de Colchide	<i>Phasianus colchicus</i>	23
Faucon crécerelle	<i>Falco tinnunculus</i>	1
Fauvette à tête noire	<i>Sylvia atricapilla</i>	16
Fauvette des jardins	<i>Sylvia borin</i>	3
Fauvette grisette	<i>Curruca communis</i>	6
Gallinule poule-d'eau	<i>Gallinula chloropus</i>	10
Geai des chênes	<i>Garrulus glandarius</i>	2
Grande Aigrette	<i>Ardea alba</i>	2
Grimpereau des jardins	<i>Certhia brachydactyla</i>	5
Grive draine	<i>Turdus viscivorus</i>	5
Grive musicienne	<i>Turdus philomelos</i>	12
Héron cendré	<i>Ardea cinerea</i>	16
Héron garde-boeufs	<i>Ardea ibis</i>	22
Hirondelle rustique	<i>Hirundo rustica</i>	42
Hypolaïs polyglotte	<i>Hippolaïs polyglotta</i>	3
Linotte mélodieuse	<i>Linaria cannabina</i>	12
Loriot d'Europe	<i>Oriolus oriolus</i>	2
Martinet noir	<i>Apus apus</i>	3
Merle noir	<i>Turdus merula</i>	39
Mésange à longue queue	<i>Aegithalos caudatus</i>	3
Mésange bleue	<i>Cyanistes caeruleus</i>	6
Mésange charbonnière	<i>Parus major</i>	13
Moineau domestique	<i>Passer domesticus</i>	40
Oedicnème criard	<i>Burhinus oedicephalus</i>	1
Perdrix grise	<i>Perdix perdix</i>	1
Pic épeiche	<i>Dendrocopos major</i>	3
Pic vert	<i>Picus viridis</i>	4
Pie bavarde	<i>Pica pica</i>	15
Pie-grièche écorcheur	<i>Lanius collurio</i>	1
Pigeon biset domestique	<i>Columba livia f. domestica</i>	42
Pigeon ramier	<i>Columba palumbus</i>	68
Pinson des arbres	<i>Fringilla coelebs</i>	36
Pipit des arbres	<i>Anthus trivialis</i>	3
Pouillot véloce	<i>Phylloscopus collybita</i>	21
Roitelet à triple bandeau	<i>Regulus ignicapilla</i>	1
Rossignol philomèle	<i>Luscinia megarhynchos</i>	13
Rougegorge familier	<i>Erithacus rubecula</i>	22
Rougequeue à front blanc	<i>Phoenicurus phoenicurus</i>	3
Rougequeue noir	<i>Phoenicurus ochruros</i>	13
Sittelle torchepot	<i>Sitta europaea</i>	5
Tarier pâtre	<i>Saxicola rubicola</i>	11
Tourterelle des bois	<i>Streptopelia turtur</i>	4
Tourterelle turque	<i>Streptopelia decaocto</i>	33
Troglodyte mignon	<i>Troglodytes troglodytes</i>	9
Verdier d'Europe	<i>Chloris chloris</i>	3

410420 - Villerable		Nb. de comptages
Accenteur mouchet	<i>Prunella modularis</i>	6
Alouette des champs	<i>Alauda arvensis</i>	27
Bergeronnette grise	<i>Motacilla alba</i>	4
Bruant jaune	<i>Emberiza citrinella</i>	1
Bruant proyer	<i>Emberiza calandra</i>	2
Bruant zizi	<i>Emberiza cirulus</i>	1
Busard Saint-Martin	<i>Circus cyaneus</i>	1
Buse variable	<i>Buteo buteo</i>	3
Canard colvert	<i>Anas platyrhynchos</i>	7
Chardonneret élégant	<i>Carduelis carduelis</i>	4
Chevêche d'Athéna	<i>Athene noctua</i>	3
Corbeau freux	<i>Corvus frugilegus</i>	14
Corneille noire	<i>Corvus corone</i>	37
Étourneau sansonnet	<i>Sturnus vulgaris</i>	203
Faisan de Colchide	<i>Phasianus colchicus</i>	54
Faucon crécerelle	<i>Falco tinnunculus</i>	4
Faucon hobereau	<i>Falco subbuteo</i>	1
Fauvette à tête noire	<i>Sylvia atricapilla</i>	24
Fauvette grisette	<i>Curruca communis</i>	6
Grande Aigrette	<i>Ardea alba</i>	1
Grimpereau des jardins	<i>Certhia brachydactyla</i>	4
Grive draine	<i>Turdus viscivorus</i>	5
Grive musicienne	<i>Turdus philomelos</i>	9
Hirondelle rustique	<i>Hirundo rustica</i>	13
Hypolaïs polyglotte	<i>Hippolais polyglotta</i>	1
Linotte mélodieuse	<i>Linaria cannabina</i>	8
Loriot d'Europe	<i>Oriolus oriolus</i>	1
Merle noir	<i>Turdus merula</i>	31
Mésange à longue queue	<i>Aegithalos caudatus</i>	2
Mésange bleue	<i>Cyanistes caeruleus</i>	22
Mésange charbonnière	<i>Parus major</i>	14
Moineau domestique	<i>Passer domesticus</i>	45
Mouette rieuse	<i>Chroicocephalus ridibundus</i>	2
Pic épeiche	<i>Dendrocopos major</i>	5
Pic vert	<i>Picus viridis</i>	11
Pie bavarde	<i>Pica pica</i>	13
Pigeon biset domestique	<i>Columba livia f. domestica</i>	12
Pigeon colombin	<i>Columba oenas</i>	8
Pigeon ramier	<i>Columba palumbus</i>	94
Pinson des arbres	<i>Fringilla coelebs</i>	47
Pipit des arbres	<i>Anthus trivialis</i>	2
Pouillot véloce	<i>Phylloscopus collybita</i>	15
Rossignol philomèle	<i>Luscinia megarhynchos</i>	11
Rougegorge familier	<i>Erithacus rubecula</i>	10
Rougequeue à front blanc	<i>Phoenicurus phoenicurus</i>	1
Rougequeue noir	<i>Phoenicurus ochruros</i>	1
Sittelle torchepot	<i>Sitta europaea</i>	3
Tarier pâtre	<i>Saxicola rubicola</i>	2
Tourterelle turque	<i>Streptopelia decaocto</i>	29
Traquet motteux	<i>Oenanthe oenanthe</i>	1
Troglodyte mignon	<i>Troglodytes troglodytes</i>	10
Verdier d'Europe	<i>Chloris chloris</i>	4

410871 - Orchaise/Molineuf/Chambon-sur-Cisse		Nb. de comptages
Accenteur mouchet	<i>Prunella modularis</i>	2
Alouette des champs	<i>Alauda arvensis</i>	5
Bergeronnette des ruisseaux	<i>Motacilla cinerea</i>	1
Bouscarle de Cetti	<i>Cettia cetti</i>	11
Bruant zizi	<i>Emberiza cirulus</i>	2
Buse variable	<i>Buteo buteo</i>	1
Canard colvert	<i>Anas platyrhynchos</i>	16
Chardonneret élégant	<i>Carduelis carduelis</i>	11
Cisticole des joncs	<i>Cisticola juncidis</i>	1
Corneille noire	<i>Corvus corone</i>	45
Coucou gris	<i>Cuculus canorus</i>	21
Étourneau sansonnet	<i>Sturnus vulgaris</i>	8
Faisan de Colchide	<i>Phasianus colchicus</i>	22
Fauvette à tête noire	<i>Sylvia atricapilla</i>	25
Fauvette des jardins	<i>Sylvia borin</i>	2
Foulque macroule	<i>Fulica atra</i>	2
Gallinule poule-d'eau	<i>Gallinula chloropus</i>	5
Geai des chênes	<i>Garrulus glandarius</i>	5
Grimpereau des jardins	<i>Certhia brachydactyla</i>	16
Grive draine	<i>Turdus viscivorus</i>	4
Grive musicienne	<i>Turdus philomelos</i>	11
Grosbec casse-noyaux	<i>Coccothraustes coccothraustes</i>	1
Héron cendré	<i>Ardea cinerea</i>	2
Hirondelle de fenêtre	<i>Delichon urbicum</i>	6
Hirondelle rustique	<i>Hirundo rustica</i>	3
Hypolaïs polyglotte	<i>Hippolais polyglotta</i>	1
Linotte mélodieuse	<i>Linaria cannabina</i>	2
Loriot d'Europe	<i>Oriolus oriolus</i>	2
Martinet noir	<i>Apus apus</i>	5
Merle noir	<i>Turdus merula</i>	60
Mésange bleue	<i>Cyanistes caeruleus</i>	28
Mésange charbonnière	<i>Parus major</i>	18
Mésange nonnette	<i>Poecile palustris</i>	1
Moineau domestique	<i>Passer domesticus</i>	12
Mouette mélanocéphale	<i>Ichthyaetus melanocephalus</i>	1
Pic épeiche	<i>Dendrocopos major</i>	5
Pic épeichette	<i>Dryobates minor</i>	1
Pic mar	<i>Dendrocoptes medius</i>	5
Pic vert	<i>Picus viridis</i>	16
Pie bavarde	<i>Pica pica</i>	3
Pigeon biset domestique	<i>Columba livia f. domestica</i>	4
Pigeon colombin	<i>Columba oenas</i>	8
Pigeon ramier	<i>Columba palumbus</i>	69
Pinson des arbres	<i>Fringilla coelebs</i>	34
Pouillot vélocé	<i>Phylloscopus collybita</i>	35
Rossignol philomèle	<i>Luscinia megarhynchos</i>	5
Rougegorge familier	<i>Erithacus rubecula</i>	38
Rougequeue à front blanc	<i>Phoenicurus phoenicurus</i>	6
Rougequeue noir	<i>Phoenicurus ochruros</i>	6
Rousserolle effarvatte	<i>Acrocephalus scirpaceus</i>	1
Serin cini	<i>Serinus serinus</i>	1
Sittelle torchepot	<i>Sitta europaea</i>	11
Tarier pâtre	<i>Saxicola rubicola</i>	2
Tourterelle turque	<i>Streptopelia decaocto</i>	9
Troglodyte mignon	<i>Troglodytes troglodytes</i>	14
Verdier d'Europe	<i>Chloris chloris</i>	5

411003 - Cellettes/Cour-Cheverny		Nb. de comptages
Accenteur mouchet	<i>Prunella modularis</i>	8
Alouette des champs	<i>Alauda arvensis</i>	17
Alouette lulu	<i>Lullula arborea</i>	1
Bruant proyer	<i>Emberiza calandra</i>	1
Bruant zizi	<i>Emberiza cirlus</i>	11
Chardonneret élégant	<i>Carduelis carduelis</i>	3
Choucas des tours	<i>Coloeus monedula</i>	11
Corbeau freux	<i>Corvus frugilegus</i>	1
Corneille noire	<i>Corvus corone</i>	24
Coucou gris	<i>Cuculus canorus</i>	4
Étourneau sansonnet	<i>Sturnus vulgaris</i>	12
Faisan de Colchide	<i>Phasianus colchicus</i>	3
Faucon crécerelle	<i>Falco tinnunculus</i>	4
Fauvette à tête noire	<i>Sylvia atricapilla</i>	34
Fauvette des jardins	<i>Sylvia borin</i>	1
Fauvette grisette	<i>Curruca communis</i>	8
Gallinule poule-d'eau	<i>Gallinula chloropus</i>	1
Geai des chênes	<i>Garrulus glandarius</i>	1
Grand Cormoran	<i>Phalacrocorax carbo</i>	1
Grimpereau des jardins	<i>Certhia brachydactyla</i>	2
Grive draine	<i>Turdus viscivorus</i>	6
Grive musicienne	<i>Turdus philomelos</i>	6
Grosbec casse-noyaux	<i>Coccothraustes coccothraustes</i>	1
Hirondelle rustique	<i>Hirundo rustica</i>	21
Huppe fasciée	<i>Upupa epops</i>	1
Hypolais polyglotte	<i>Hippolais polyglotta</i>	3
Linotte mélodieuse	<i>Linaria cannabina</i>	3
Loriot d'Europe	<i>Oriolus oriolus</i>	1
Martin-pêcheur d'Europe	<i>Alcedo atthis</i>	2
Martinet noir	<i>Apus apus</i>	1
Merle noir	<i>Turdus merula</i>	31
Mésange bleue	<i>Cyanistes caeruleus</i>	10
Mésange charbonnière	<i>Parus major</i>	13
Milan noir	<i>Milvus migrans</i>	1
Moineau domestique	<i>Passer domesticus</i>	11
Pic épeiche	<i>Dendrocopos major</i>	4
Pic noir	<i>Dryocopus martius</i>	2
Pic vert	<i>Picus viridis</i>	21
Pie bavarde	<i>Pica pica</i>	10
Pigeon colombin	<i>Columba oenas</i>	3
Pigeon ramier	<i>Columba palumbus</i>	42
Pinson des arbres	<i>Fringilla coelebs</i>	17
Pipit des arbres	<i>Anthus trivialis</i>	1
Pouillot véloce	<i>Phylloscopus collybita</i>	13
Rosignol philomèle	<i>Luscinia megarhynchos</i>	13
Rougegorge familier	<i>Erithacus rubecula</i>	12
Rougequeue à front blanc	<i>Phoenicurus phoenicurus</i>	1
Rougequeue noir	<i>Phoenicurus ochruros</i>	2
Serin cini	<i>Serinus serinus</i>	2
Tourterelle des bois	<i>Streptopelia turtur</i>	1
Troglodyte mignon	<i>Troglodytes troglodytes</i>	3
Verdier d'Europe	<i>Chloris chloris</i>	2

410459 - Périgny/Selommes/Villemardy		Nb. de comptages
Alouette des champs	<i>Alauda arvensis</i>	55
Bergeronnette grise	<i>Motacilla alba</i>	8
Bergeronnette printanière	<i>Motacilla flava</i>	2
Bouscarle de Cetti	<i>Cettia cetti</i>	1
Bruant jaune	<i>Emberiza citrinella</i>	1
Bruant proyer	<i>Emberiza calandra</i>	16
Bruant zizi	<i>Emberiza cirlus</i>	2
Busard des roseaux	<i>Circus aeruginosus</i>	3
Buse variable	<i>Buteo buteo</i>	3
Chardonneret élégant	<i>Carduelis carduelis</i>	3
Chouette hulotte	<i>Strix aluco</i>	1
Cigogne blanche	<i>Ciconia ciconia</i>	6
Corbeau freux	<i>Corvus frugilegus</i>	11
Cornille noire	<i>Corvus corone</i>	35
Coucou gris	<i>Cuculus canorus</i>	1
Étourneau sansonnet	<i>Sturnus vulgaris</i>	36
Faisan de Colchide	<i>Phasianus colchicus</i>	15
Faucon crécerelle	<i>Falco tinnunculus</i>	3
Fauvette à tête noire	<i>Sylvia atricapilla</i>	11
Fauvette des jardins	<i>Sylvia borin</i>	3
Fauvette grisette	<i>Curruca communis</i>	4
Geai des chênes	<i>Garrulus glandarius</i>	1
Grive musicienne	<i>Turdus philomelos</i>	14
Héron garde-boeufs	<i>Ardea ibis</i>	1
Hirondelle de fenêtre	<i>Delichon urbicum</i>	3
Hirondelle rustique	<i>Hirundo rustica</i>	8
Linotte mélodieuse	<i>Linaria cannabina</i>	42
Martinet noir	<i>Apus apus</i>	6
Merle noir	<i>Turdus merula</i>	21
Mésange bleue	<i>Cyanistes caeruleus</i>	2
Mésange charbonnière	<i>Parus major</i>	4
Moineau domestique	<i>Passer domesticus</i>	15
Mouette rieuse	<i>Chroicocephalus ridibundus</i>	4
Oedicnème criard	<i>Burhinus oediconemus</i>	2
Perdrix grise	<i>Perdix perdix</i>	7
Pic épeiche	<i>Dendrocopos major</i>	1
Pic vert	<i>Picus viridis</i>	1
Pie bavarde	<i>Pica pica</i>	8
Pigeon colombin	<i>Columba oenas</i>	1
Pigeon ramier	<i>Columba palumbus</i>	80
Pinson des arbres	<i>Fringilla coelebs</i>	11
Pouillot véloce	<i>Phylloscopus collybita</i>	5
Rosignol philomèle	<i>Luscinia megarhynchos</i>	9
Rougegorge familier	<i>Erithacus rubecula</i>	1
Rougequeue à front blanc	<i>Phoenicurus phoenicurus</i>	2
Rougequeue noir	<i>Phoenicurus ochruros</i>	2
Tarier pâtre	<i>Saxicola rubicola</i>	7
Tourterelle des bois	<i>Streptopelia turtur</i>	2
Tourterelle turque	<i>Streptopelia decaocto</i>	4
Troglodyte mignon	<i>Troglodytes troglodytes</i>	1
Verdier d'Europe	<i>Chloris chloris</i>	3

411000 - Cellettes/Seur/Montils (Les)		Nb. de comptages
Accenteur mouchet	<i>Prunella modularis</i>	1
Alouette des champs	<i>Alauda arvensis</i>	3
Bergeronnette grise	<i>Motacilla alba</i>	1
Buse variable	<i>Buteo buteo</i>	5
Chardonneret élégant	<i>Carduelis carduelis</i>	1
Circaète Jean-le-Blanc	<i>Circaetus gallicus</i>	1
Cisticole des joncs	<i>Cisticola juncidis</i>	1
Corbeau freux	<i>Corvus frugilegus</i>	15
Corneille noire	<i>Corvus corone</i>	18
Engoulevent d'Europe	<i>Caprimulgus europaeus</i>	1
Épervier d'Europe	<i>Accipiter nisus</i>	1
Étourneau sansonnet	<i>Sturnus vulgaris</i>	4
Faisan de Colchide	<i>Phasianus colchicus</i>	2
Fauvette à tête noire	<i>Sylvia atricapilla</i>	17
Fauvette grisette	<i>Curruca communis</i>	1
Gobemouche gris	<i>Muscicapa striata</i>	1
Grand Cormoran	<i>Phalacrocorax carbo sinensis</i>	11
Grimpereau des jardins	<i>Certhia brachydactyla</i>	6
Grive musicienne	<i>Turdus philomelos</i>	2
Grosbec casse-noyaux	<i>Coccothraustes coccothraustes</i>	2
Héron cendré	<i>Ardea cinerea</i>	1
Hirondelle de fenêtre	<i>Delichon urbicum</i>	1
Hirondelle rustique	<i>Hirundo rustica</i>	11
Loriot d'Europe	<i>Oriolus oriolus</i>	1
Martinet noir	<i>Apus apus</i>	1
Merle noir	<i>Turdus merula</i>	11
Mésange bleue	<i>Cyanistes caeruleus</i>	9
Mésange charbonnière	<i>Parus major</i>	9
Mésange huppée	<i>Lophophanes cristatus</i>	1
Mésange nonnette	<i>Poecile palustris</i>	1
Moineau domestique	<i>Passer domesticus</i>	1
Pic épeiche	<i>Dendrocopos major</i>	3
Pic noir	<i>Dryocopus martius</i>	1
Pic vert	<i>Picus viridis</i>	2
Pie bavarde	<i>Pica pica</i>	3
Pie-grièche écorcheur	<i>Lanius collurio</i>	1
Pigeon ramier	<i>Columba palumbus</i>	58
Pinson des arbres	<i>Fringilla coelebs</i>	13
Pouillot véloce	<i>Phylloscopus collybita</i>	16
Roitelet à triple bandeau	<i>Regulus ignicapilla</i>	5
Rougegorge familier	<i>Erithacus rubecula</i>	16
Sittelle torchepot	<i>Sitta europaea</i>	1
Tarier pâtre	<i>Saxicola rubicola</i>	1
Tourterelle turque	<i>Streptopelia decaocto</i>	2
Troglodyte mignon	<i>Troglodytes troglodytes</i>	2
Verdier d'Europe	<i>Chloris chloris</i>	1

410463 - Conan/Rhodon		Nb. de comptages
Accenteur mouchet	<i>Prunella modularis</i>	2
Alouette des champs	<i>Alauda arvensis</i>	39
Bergeronnette grise	<i>Motacilla alba</i>	1
Bergeronnette printanière	<i>Motacilla flava</i>	9
Bruant proyer	<i>Emberiza calandra</i>	14
Busard cendré	<i>Circus pygargus</i>	3
Busard Saint-Martin	<i>Circus cyaneus</i>	3
Buse variable	<i>Buteo buteo</i>	1
Caille des blés	<i>Coturnix coturnix</i>	3
Chardonneret élégant	<i>Carduelis carduelis</i>	4
Cisticole des joncs	<i>Cisticola juncidis</i>	1
Corbeau freux	<i>Corvus frugilegus</i>	7
Corneille noire	<i>Corvus corone</i>	28
Coucou gris	<i>Cuculus canorus</i>	1
Étourneau sansonnet	<i>Sturnus vulgaris</i>	38
Faisan de Colchide	<i>Phasianus colchicus</i>	17
Faucon crécerelle	<i>Falco tinnunculus</i>	2
Faucon hobereau	<i>Falco subbuteo</i>	1
Fauvette à tête noire	<i>Sylvia atricapilla</i>	6
Fauvette grisette	<i>Curruca communis</i>	3
Grive musicienne	<i>Turdus philomelos</i>	1
Héron garde-boeufs	<i>Ardea ibis</i>	7
Hirondelle de fenêtre	<i>Delichon urbicum</i>	11
Hirondelle rustique	<i>Hirundo rustica</i>	13
Hypolaïs polyglotte	<i>Hippolais polyglotta</i>	1
Linotte mélodieuse	<i>Linaria cannabina</i>	7
Loriot d'Europe	<i>Oriolus oriolus</i>	1
Martinet noir	<i>Apus apus</i>	1
Merle noir	<i>Turdus merula</i>	18
Mésange bleue	<i>Cyanistes caeruleus</i>	1
Mésange charbonnière	<i>Parus major</i>	4
Moineau domestique	<i>Passer domesticus</i>	9
Mouette mélanocéphale	<i>Ichthyaetus melanocephalus</i>	2
Oedicnème criard	<i>Burhinus oedicephalus</i>	1
Perdrix grise	<i>Perdix perdix</i>	1
Pie bavarde	<i>Pica pica</i>	1
Pigeon ramier	<i>Columba palumbus</i>	30
Pinson des arbres	<i>Fringilla coelebs</i>	7
Pipit farlouse	<i>Anthus pratensis</i>	1
Pouillot fitis	<i>Phylloscopus trochilus</i>	2
Pouillot véloce	<i>Phylloscopus collybita</i>	2
Rossignol philomèle	<i>Luscinia megarhynchos</i>	4
Rougegorge familier	<i>Erithacus rubecula</i>	1
Rougequeue à front blanc	<i>Phoenicurus phoenicurus</i>	1
Rougequeue noir	<i>Phoenicurus ochruros</i>	2
Tarier des prés	<i>Saxicola rubetra</i>	2
Tarier pâle	<i>Saxicola rubicola</i>	1
Tourterelle des bois	<i>Streptopelia turtur</i>	6
Tourterelle turque	<i>Streptopelia decaocto</i>	7
Troglodyte mignon	<i>Troglodytes troglodytes</i>	2
Verdier d'Europe	<i>Chloris chloris</i>	2

410036 - La Fontenelle		Nb. de comptages
Accenteur mouchet	<i>Prunella modularis</i>	5
Alouette des champs	<i>Alauda arvensis</i>	16
Bergeronnette grise	<i>Motacilla alba</i>	4
Bergeronnette printanière	<i>Motacilla flava</i>	1
Bruant jaune	<i>Emberiza citrinella</i>	1
Bruant proyer	<i>Emberiza calandra</i>	2
Bruant zizi	<i>Emberiza cirulus</i>	3
Buse variable	<i>Buteo buteo</i>	4
Canard colvert	<i>Anas platyrhynchos</i>	1
Chardonneret élégant	<i>Carduelis carduelis</i>	2
Corneille noire	<i>Corvus corone</i>	37
Coucou gris	<i>Cuculus canorus</i>	1
Étourneau sansonnet	<i>Sturnus vulgaris</i>	23
Faisan de Colchide	<i>Phasianus colchicus</i>	14
Faucon crécerelle	<i>Falco tinnunculus</i>	5
Fauvette à tête noire	<i>Sylvia atricapilla</i>	3
Fauvette grisette	<i>Curruca communis</i>	6
Gallinule poule-d'eau	<i>Gallinula chloropus</i>	1
Geai des chênes	<i>Garrulus glandarius</i>	2
Grande Aigrette	<i>Ardea alba</i>	1
Grimpereau des jardins	<i>Certhia brachydactyla</i>	3
Héron cendré	<i>Ardea cinerea</i>	1
Hirondelle de fenêtre	<i>Delichon urbicum</i>	3
Hirondelle rustique	<i>Hirundo rustica</i>	12
Hypolaïs polyglotte	<i>Hippolaïs polyglotta</i>	5
Linotte mélodieuse	<i>Linaria cannabina</i>	4
Loriot d'Europe	<i>Oriolus oriolus</i>	5
Martinet noir	<i>Apus apus</i>	4
Merle noir	<i>Turdus merula</i>	8
Mésange bleue	<i>Cyanistes caeruleus</i>	8
Mésange charbonnière	<i>Parus major</i>	8
Moineau domestique	<i>Passer domesticus</i>	41
Perdrix grise	<i>Perdix perdix</i>	2
Pic épeiche	<i>Dendrocopos major</i>	2
Pic vert	<i>Picus viridis</i>	1
Pie bavarde	<i>Pica pica</i>	50
Pigeon biset domestique	<i>Columba livia f. domestica</i>	37
Pigeon ramier	<i>Columba palumbus</i>	22
Pinson des arbres	<i>Fringilla coelebs</i>	16
Pipit des arbres	<i>Anthus trivialis</i>	1
Pouillot véloce	<i>Phylloscopus collybita</i>	10
Rosignol philomèle	<i>Luscinia megarhynchos</i>	10
Rougegorge familier	<i>Erithacus rubecula</i>	9
Rougequeue noir	<i>Phoenicurus ochruros</i>	3
Tarier pâtre	<i>Saxicola rubicola</i>	6
Tourterelle turque	<i>Streptopelia decaocto</i>	9
Troglodyte mignon	<i>Troglodytes troglodytes</i>	2
Verdier d'Europe	<i>Chloris chloris</i>	2

410153 - Ville-aux-Clercs (La)/Busloup		Nb. de comptages
Accenteur mouchet	<i>Prunella modularis</i>	6
Aigrette garzette	<i>Egretta garzetta</i>	1
Alouette des champs	<i>Alauda arvensis</i>	19
Autour des palombes	<i>Astur gentilis</i>	2
Bergeronnette grise	<i>Motacilla alba</i>	5
Bergeronnette printanière	<i>Motacilla flava</i>	2
Bouvreuil pivoine	<i>Pyrrhula pyrrhula</i>	7
Bruant jaune	<i>Emberiza citrinella</i>	7
Busard Saint-Martin	<i>Circus cyaneus</i>	2
Buse variable	<i>Buteo buteo</i>	21
Canard colvert	<i>Anas platyrhynchos</i>	15
Chardonneret élégant	<i>Carduelis carduelis</i>	2
Corneille noire	<i>Corvus corone</i>	18
Coucou gris	<i>Cuculus canorus</i>	9
Étourneau sansonnet	<i>Sturnus vulgaris</i>	5
Faisan de Colchide	<i>Phasianus colchicus</i>	8
Faucon crécerelle	<i>Falco tinnunculus</i>	1
Fauvette à tête noire	<i>Sylvia atricapilla</i>	45
Fauvette des jardins	<i>Sylvia borin</i>	1
Fauvette grisette	<i>Curruca communis</i>	9
Foulque macroule	<i>Fulica atra</i>	11
Gallinule poule-d'eau	<i>Gallinula chloropus</i>	1
Geai des chênes	<i>Garrulus glandarius</i>	4
Gobemouche gris	<i>Muscicapa striata</i>	2
Grand Cormoran	<i>Phalacrocorax carbo</i>	1
Grande Aigrette	<i>Ardea alba</i>	1
Grèbe castagneux	<i>Tachybaptus ruficollis</i>	2
Grèbe huppé	<i>Podiceps cristatus</i>	1
Grimpereau des jardins	<i>Certhia brachydactyla</i>	17
Grive draine	<i>Turdus viscivorus</i>	2
Grive musicienne	<i>Turdus philomelos</i>	19
Grosbec casse-noyaux	<i>Coccothraustes coccothraustes</i>	9
Héron cendré	<i>Ardea cinerea</i>	2
Hirondelle de fenêtre	<i>Delichon urbicum</i>	1
Hirondelle rustique	<i>Hirundo rustica</i>	30
Hypolaïs polyglotte	<i>Hippolaïs polyglotta</i>	5
Linotte mélodieuse	<i>Linaria cannabina</i>	24
Loriot d'Europe	<i>Oriolus oriolus</i>	2
Martin-pêcheur d'Europe	<i>Alcedo atthis</i>	2
Merle / Grive indéterminé	<i>Turdus sp.</i>	3
Merle noir	<i>Turdus merula</i>	42
Mésange à longue queue	<i>Aegithalos caudatus</i>	5
Mésange bleue	<i>Cyanistes caeruleus</i>	18
Mésange charbonnière	<i>Parus major</i>	15
Mésange nonnette	<i>Poecile palustris</i>	2
Moineau domestique	<i>Passer domesticus</i>	90
Pic épeiche	<i>Dendrocopos major</i>	7
Pic indéterminé	<i>Picidae sp.</i>	1
Pic mar	<i>Dendrocoptes medius</i>	3
Pic noir	<i>Dryocopus martius</i>	1
Pic vert	<i>Picus viridis</i>	4
Pie bavarde	<i>Pica pica</i>	7
Pigeon colombin	<i>Columba oenas</i>	2
Pigeon ramier	<i>Columba palumbus</i>	29
Pinson des arbres	<i>Fringilla coelebs</i>	31
Pipit des arbres	<i>Anthus trivialis</i>	8
Pipit farlouse	<i>Anthus pratensis</i>	1
Pouillot siffleur	<i>Phylloscopus sibilatrix</i>	1
Pouillot véloce	<i>Phylloscopus collybita</i>	49
Roitelet à triple bandeau	<i>Regulus ignicapilla</i>	6
Roitelet indéterminé	<i>Regulus sp.</i>	1
Rossignol philomèle	<i>Luscinia megarhynchos</i>	8
Rougegorge familier	<i>Erithacus rubecula</i>	41
Rougequeue noir	<i>Phoenicurus ochruros</i>	1
Sittelle torchepot	<i>Sitta europaea</i>	15
Tarier pâtre	<i>Saxicola rubicola</i>	11
Tourterelle des bois	<i>Streptopelia turtur</i>	5
Tourterelle turque	<i>Streptopelia decaocto</i>	1
Troglodyte mignon	<i>Troglodytes troglodytes</i>	25
Verdier d'Europe	<i>Chloris chloris</i>	3